

高手溜 ため池ハザードマップ

那珂川町
産業振興課 農林整備係

〒324-0692 栃木県那須郡那珂川町馬頭 555

お問い合わせ先 92-1113
防災電話3-92-1113

ホームページ URL : <http://www.town.tochigi-nakagawa.lg.jp>
メールアドレス : nourin@town.tochigi-nakagawa.lg.jp

災害時の連絡先

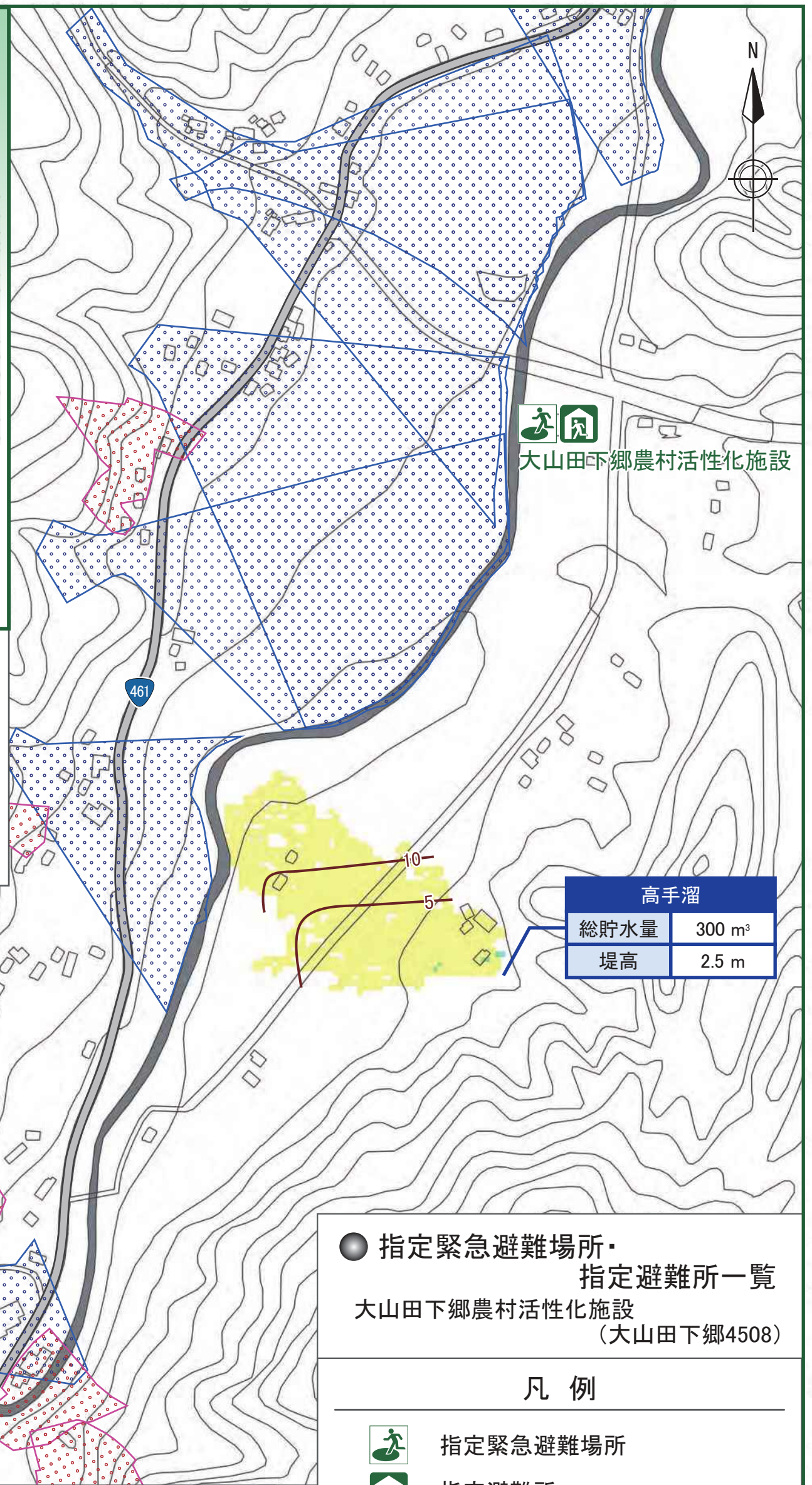
那珂川町役場 TEL 92-1111
防災電話3-92-1111

那珂川消防署 TEL 92-2800
防災電話3-92-2800

● ハザードマップの作成条件

ため池が満水状態のときを想定しており、貯められている水が決壊によって一気に流れ出す状況を想定しています。

決壊によって流れ出す水がなくなるまで、時系列のシミュレーションを実施しており、地図面の想定される浸水深は、時々刻々と流れ込む水の最大の水深を示しています。



大山田下郷農村活性化施設

高手溜	
総貯水量	300 m ³
堤高	2.5 m

● 指定緊急避難場所・指定避難所一覧 大山田下郷農村活性化施設 (大山田下郷4508)

凡例

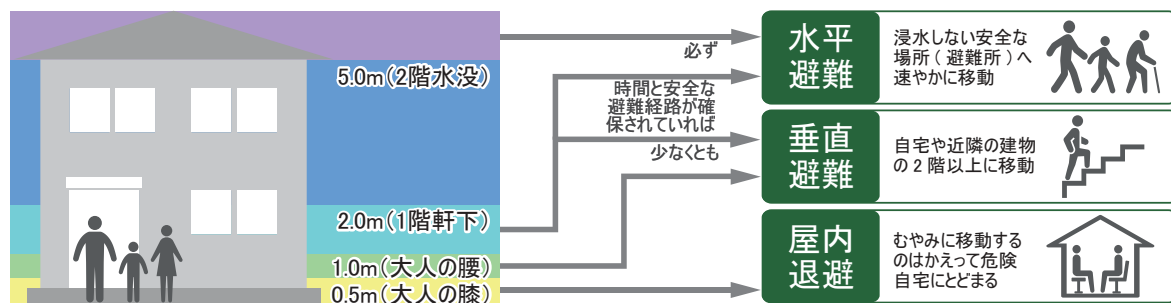
- 指定緊急避難場所
- 指定避難所

— 到達時間(分) ※ 水深20cmに到達する時間

- 土砂災害警戒区域
- 急傾斜地の崩壊
 - 土石流

- 浸水時の危険箇所
- 過去の大雨時の被害発生エリア

● 浸水深と避難行動の目安



浸水想定区域は厳密ではなく、あくまでも目安であるため、区域外においても浸水が発生する場合や、区域内の想定が異なる場合があります。

また、他のため池の決壊や土砂災害、豪雨時には河川が氾濫する可能性もあります。万一に備えて日頃からこの地図を活用し、避難所や避難方法について確認しておきましょう。

1:5,000
0 100 200 300 m

ため池の決壊

！ため池決壊の要因

■大雨のとき

台風や集中豪雨によって、ため池の水位が上昇すると、堤防に浸み込む水の量が増えて、亀裂や漏水が発生し、ため池の決壊の危険性が高まります。また、流木などがため池の洪水吐を塞いでしまうと、さらに水位が上昇し、堤防から越水してしまいます。

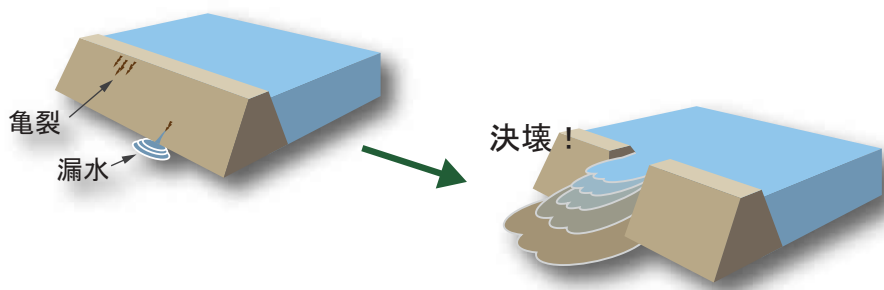
堤防を乗り越えた水の力により堤防が侵食され、決壊に至る危険性がさらに増加します。

■地震のとき

大地震が発生すると、堤防は異常な力を受けて亀裂や沈下が発生します。

地震によって堤防の強度も低下しているため、水圧に耐えきれずに決壊することがあります。

大地震直後に決壊しなくても、堤防が損傷している場合には、その後の余震で決壊することもあり得るので注意が必要です。



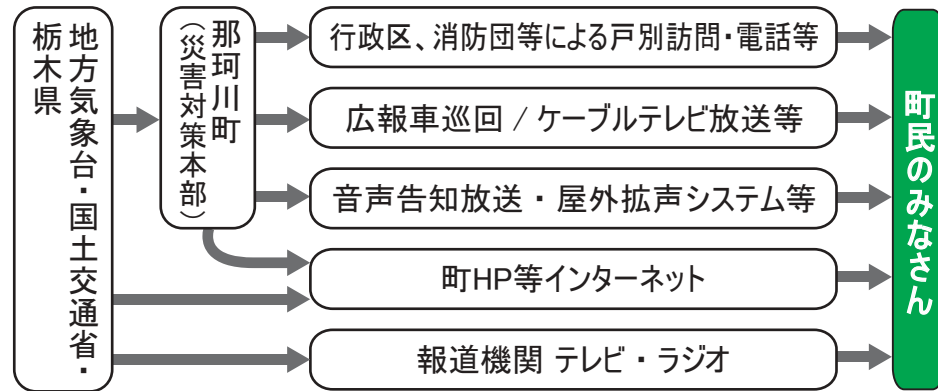
※これまでの災害によるため池の決壊により、以下のような人的被害が発生しています。

- 東日本大震災（平成 23 年 3 月 11 日）
藤沼ダム（福島県）決壊：8 名死亡
- 平成 30 年 7 月豪雨（平成 30 年 6 月 28 日～7 月 8 日）
勝負迫上池・勝負迫下池（広島県）決壊：1 名死亡 等

避難情報の収集・伝達

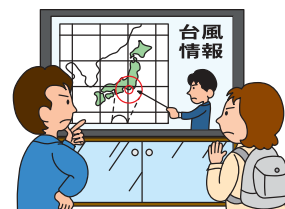
！避難情報の伝達経路

災害の情報は次の伝達経路で皆さんに伝達されます。テレビ、ラジオ、インターネットの情報なども積極的に活用し、情報収集・避難活動に役立てましょう。



！インターネットを利用した情報収集

- 栃木県 危機管理・防災ポータルサイト【リアルタイム情報】
<http://www.pref.tochigi.lg.jp/kurashi/bousai/realtime/index.html>
- 栃木県 危機管理・防災ポータルサイト【防災メール登録】
<http://www.pref.tochigi.lg.jp/kurashi/bousai/bousaimail/index.html>
- とちぎリアルタイム雨量河川水位観測情報
<http://www.dif.pref.tochigi.lg.jp/index.asp>
- とちぎ土砂災害警戒情報
http://www.dif.pref.tochigi.lg.jp/dosya_keikai/
- 宇都宮地方気象台
<https://www.jma-net.go.jp/utsunomiya/>
- 国土交通省 川の防災情報
<https://www.river.go.jp/portal/#80>



避難に関する情報

水害・土砂災害について、町が出す避難情報と、国や県が出す防災気象情報を5段階に整理しました。

！避難情報等

各種の情報は、警戒レベル1～5の順番で発表されるとは限りません。状況が急変することもあります。

警戒レベル 5	災害発生情報 ※災害が実際に発生していることを把握した場合に、可能な範囲で発令 既に災害が発生している状況です。命を守るための最善の行動をとみましょう。	町が 発令
警戒レベル 4	避難勧告 避難指示（緊急） ※地域の状況に応じて緊急的または重ねて促す場合等に発令 全員避難 速やかに避難先へ避難しましょう。公的な避難場所までの移動が危険と思われる場合は、近くの安全な場所や自宅内のより安全な場所に避難しましょう。	
警戒レベル 3	避難準備・高齢者等避難開始 高齢者等は避難 避難に時間を要する人（ご高齢の方、障害のある方、乳幼児等）とその支援者は避難をしましょう。その他の人は、避難の準備を整えましょう。	
警戒レベル 2	洪水注意報 大雨注意報等 避難に備え、ハザードマップ等により、自らの避難行動を確認しましょう。	気象庁が 発表
警戒レベル 1	早期注意情報 災害への心構えを高めましょう。	

！防災気象情報

警戒レベル相当情報（例）
警戒レベル5相当情報
氾濫発生情報 大雨特別警報 等
警戒レベル4相当情報
氾濫危険情報 土砂災害警戒情報 等
警戒レベル3相当情報
氾濫警戒情報 洪水警報 等
（国土交通省、気象庁、都道府県が発表）



これらは、住民が自主的に避難行動をとるために参考とする情報です。