

# なかがわ

広報

2019. 10



町のイメージキャラクター  
「なかちゃん」



No.169

平成30年度決算報告	2
国民健康保険からのお知らせ	7
町立認定こども園令和2年度新規入園児募集	8
なかがわ元気フェスタ2019を開催します	11



夢まつり 盆踊りコンテスト

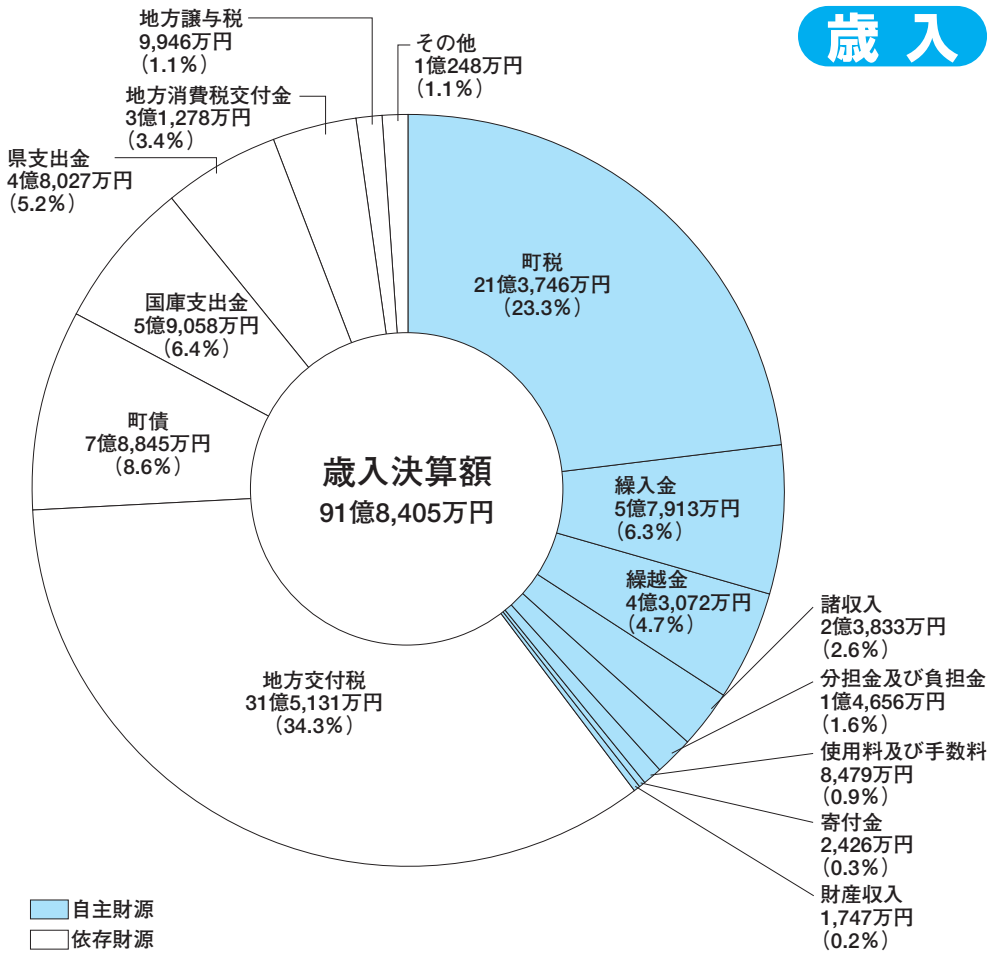


# 平成30年度決算報告

## 一般会計・特別会計が認定

平成30年度那珂川町の一般会計及び各特別会計、並びに水道事業会計の決算が、9月3日から9月17日まで行われた第4回那珂川町議会定例会で認定されました。

### 歳入



平成30年度一般会計決算は、歳入歳出とも前年度より減額となりました。主な要因は、産地パワーアップ事業の完了や、馬頭小学校大規模改修工事の減額によるもので、歳入では地方交付税のほか、国庫支出金や県支出金、地方債などが減額となり、歳出では普通建設事業費や補助費などが減額となりました。

一般会計の決算額は、歳入が91億840万5千471円、歳出が85億160万7千420円で前年度比4.3%の減となり、差引額は6億679万8千129円。このうち繰越明許費繰越額87万6千円を差し引いた実質収支額は、6億591万9千529円となりました。

水道事業会計では、資本的収入額が資本的支出額に不足する1億362万7012円は、損益勘定留保資金、消費税及び地方消費税資本的収支調整額、建設改良積立金で補てんしました。

### 一般会計の概要

歳入の主なもの、町税、地方交付税、国庫支出金及び合併特例債や過疎対策事業債等の町債であります。

また、自主財源と依存財源の構成比は、それぞれ39.9%、60.1%となりました。

歳出の主なもの第一は民生費で、障害者福祉事業や老人福祉事業、認定こども園運営などの児童福祉事業のほか、国民健康保険特別会計や後期高齢

者医療特別会計、介護保険特別会計などへの繰入金が主なものです。

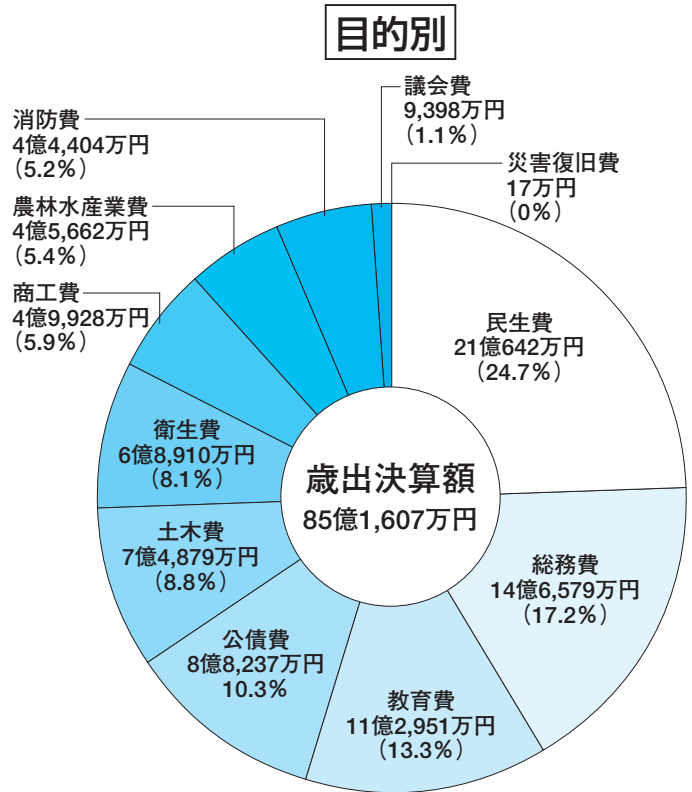
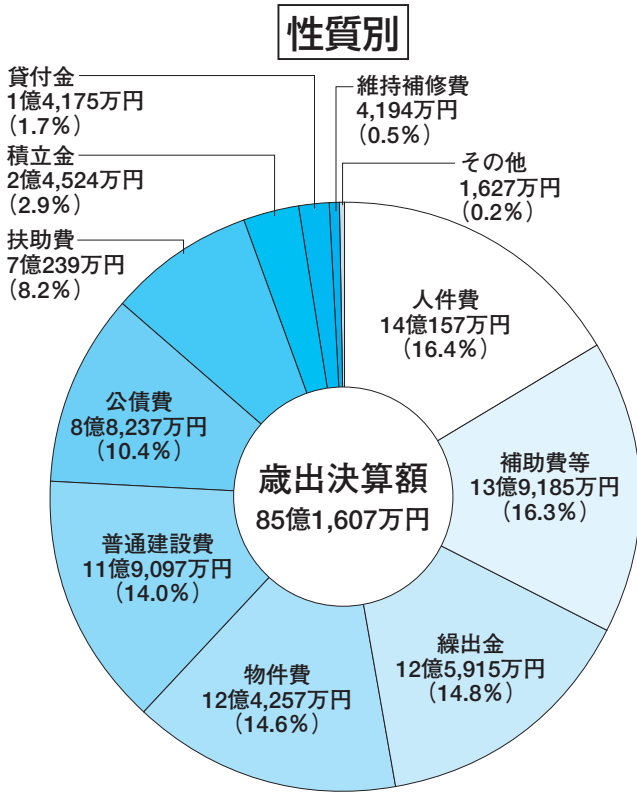
第二は総務費で、旧庁舎等解体工事費や公共交通確保対策事業費のほか、地域おこし協力隊費やふるさと納税などのまちづくり費、ケーブルテレビ事業特別会計繰出金が主なものです。

第三は教育費で、各小中学校の施設管理及び施設整備のほか、文化振興や社会体育の振興に要した経費です。第四は公債費となりました。

### 特別会計・公営企業会計

区分	決算額			
	歳入	歳出	差引	
ケーブルテレビ事業	5億7,840万円	5億7,127万円	713万円	
国民健康保険	22億7,013万円	22億928万円	6,085万円	
後期高齢者医療	2億1,584万円	2億691万円	893万円	
介護保険	19億5,287万円	19億458万円	4,829万円	
下水道事業	3億1,467万円	2億9,966万円	1,501万円	
農業集落排水事業	5,356万円	5,049万円	307万円	
合計	53億8,547万円	52億4,219万円	1億4,328万円	
水道事業	収益的収支	4億3,738万円	3億3,706万円	1億32万円
	資本的収支	1億7,080万円	3億701万円	△1億3,621万円

※会計ごとに万円単位に端数調整しています。



## 健全化判断比率

指標	那珂川町	早期健全化基準	財政再生基準
実質赤字比率	—	14.57%	20.00%
連結実質赤字比率	—	19.57%	30.00%
実質公債費比率	7.7%	25.0%	35.00%
将来負担比率	—	350.0%	

※実質赤字額、連結実質赤字額、将来負担比率がないため「—（該当なし）」で表示しています。

**健全化判断比率とは？**  
健全化判断比率とは、地方公共団体の財政状況を客観的に表し、財政の早期健全化や再生の必要性を判断するためのものとして、4つの財政指標を「健全化判断比率」として定めています。毎年度、前年度の決算に基づく健全化判断比率を監査委員の審査に付した上で議会に報告し、公表します。

平成30年度 那珂川町の健全化判断比率を公表します

## 資金不足比率

特別会計等	那珂川町	経営健全化基準
水道事業会計	—	20.00%
下水道事業特別会計	—	
農業集落排水事業特別会計	—	

※資金不足比率がない会計は「—（該当なし）」で表示しています。

**那珂川町の状況は？**  
平成30年度決算に基づき算定された那珂川町の健全化判断比率及び資金不足比率は、表のとおりすべて国の基準値以下となるとともに、前年度数値を下回ることとなりました。健全化法上は「健全」と判断されましたが、町税収入が少なく、地方交付税への依存度が高い財政状況であることには変わりなく、継続的な行財政改革の推進を図り、健全財政の運営に努めてまいります。

# 平成30年度 主な事業と 決算額

## 1. 総務費

### 公共交通確保対策事業

3,370万円

住民の交通の利便と生活福祉の向上を図るため、デマンドタクシー「なかちゃん号」及び、コミュニティバス「馬頭烏山線」を運行しました。

### 防犯、交通安全対策費

1,491万円

犯罪、交通事故のない町を目指し、犯罪防止啓発活動、交通安全教育の実施、交通安全施設の整備等に努めました。

### 庁舎整備事業

1億3,041万円

旧本庁舎及び旧小川庁舎の解体工事、小川出張所の移転工事を実施しました。

### まちづくり費

4,135万円

地域おこし協力隊事業として、地域の活動に積極的に取り組んだほか、なかがわ元気フェスタへの支援や、ふるさと納税のお返しの品の充実を図りました。

### ケーブルテレビ事業 特別会計繰出金

2億8,355万円

ケーブルテレビ施設の適正な維持管理や情報通信サービスの充実・提供のため、特別会計に繰出金を支出しました。



なかがわ元気フェスタ

## 2. 民生費

### 障害者福祉費

4億6,342万円

障害者の自立更進を推進するため、障害者福祉サービス事業や医療費助成、見舞金の給付、補装具の給付等を実施しました。

### 介護保険特別会計繰出金

2億5,839万円

介護保険特別会計へ、介護給付費、地域支援事業費及び事務費として繰出金を支出しました。

### 国民健康保険特別会計繰出金

1億3,000万円

国民健康保険特別会計へ、保険基盤安定費、出産一時金、財政安定化支援事業費等を繰出金として支出しました。

### 認定こども園費

1億5,031万円

3か所の認定こども園を運営し、就学前の子どもの保育、子育て支援を推進しました。

### こども医療費助成事業

3,831万円

中学生までの児童に対し、医療費の助成を行いました。

### 後期高齢者医療広域連合負担金

2億4,420万円

後期高齢者医療広域連合への医療費負担金を支出しました。



ひばり認定こども園

## 3. 衛生費

### 健康増進事業

2,936万円

町民の健康水準の向上を図るため、健康づくり推進事業や、生活習慣病予防と疾病の早期発見、早期治療を目指した、総合的な保健事業を実施しました。

### 予防費

5,285万円

高齢者に対するインフルエンザ、肺炎球菌や、小児肺炎球菌、日本脳炎等の予防接種のほか、母子の一貫した健康管理を目指し、健康教育・相談及び各種検診を実施しました。

### 環境衛生事業

8,279万円

町民の生活環境の向上を図るため、環境のまちづくり事業や、浄化槽設置整備事業、不法投棄対策事業を実施したほか、南那須地区広域行政事務組合斎場負担金を支出しました。



メンバーズらくらく倶楽部

### ごみ処理費











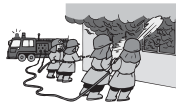

2億3,168万円

南那須地区広域行政事務組合衛生センターのごみ処理負担金を支出したほか、適正な廃棄物収集運搬業務を実施しました。

### し尿処理対策事業

7,587万円

南那須地区広域行政事務組合衛生センターのし尿処理負担金を支出しました。

商工費	農林水産業費	衛生費	民生費	総務費	議会費	町民一人当たりの費用
 30,623円	 28,007円	 42,266円	 129,196円	 89,904円	 5,764円	
合計	公債費	災害復旧費	教育費	消防費	土木費	
 522,330円	 54,120円	 10円	 69,278円	 27,235円	 45,927円	

(16,304人 平成31年3月31日現在)



## 4. 農林水産業費

### 農業振興事業

8,172万円

中山間地域等直接支払交付事業、多面的機能支払交付事業等により、地域の農業振興・環境保全の取り組みを支援したほか、農業担い手の育成、農地の集積対策などを実施しました。

### 畜産振興事業

656万円

JA那須南、酪農組合等と連携し、より高品質な牛肉、生乳の生産を推進しました。

### 農業基盤整備促進事業

1億2,155万円

矢又・小口・小砂地区の農道整備、坏堰水路修繕工事などを実施し、農業生産基盤の整備を図りました。

### 林業振興事業

5,028万円

とちぎの元気な森づくり事業により、里山の景観保全及び維持管理を実施したほか、八溝産材の需要拡大を促進し、地域林業に振興を図りました。



小砂地区農道

## 5. 商 工 費

### 企業誘致推進費

1億9,228万円

企業立地の促進、雇用の創出を図るため、22事業所に対して奨励金を交付しました。

### 観光事業

7,216万円

観光センター、ふるさとの森公園など、観光施設の運営管理を行い、交流人口の増加を図りました。

### 中小企業振興資金事業

1億4,507万円

地元中小企業の振興策として、融資制度の利用促進を図りました。



那珂川町夢まつり

## 6. 土 木 費

### 地籍調査推進事業

2,506万円

土地の実態を正確に把握するため、盛泉地区、大内地区の地籍調査事業を実施しました。

### 町営住宅等管理費

3,437万円

町営・町有住宅の維持管理を実施し、良好な居住環境の整備に努めました。

### 町道改良舗装事業

1億1,230万円

上郷須賀川線をはじめ町道6路線を、生活基盤の充実、安全で安心して利用できる車道、歩道として整備しました。

### 地方道路交付金事業

1億8,126万円

国からの交付金を利用して、町道76号線と、町道と見立野線の改良舗装事業を実施しました。



町道と見立野線

## 7. 消 防 費

### 消防管理運営費

6,032万円

町民の安全と財産を守るため、消防、防災活動の充実に努めました。

### 消防施設整備事業費

5,455万円

上河原・中の中・西の原・関場地区、谷田・吉田地区の消防車両を更新したほか、馬頭地区に防火水槽を1基、新設しました。



消防車両

## 8. 教 育 費

### 馬頭小学校施設整備費

1億8,565万円

馬頭小学校校舎大規模改修工事を実施しました。

### 馬頭中学校施設整備費

7,625万円

馬頭中学校空調設置工事を実施しました。

### 小川中学校施設整備費

6,753万円

小川中学校空調設置工事を実施しました。

### 美術館管理運営費

3,075万円

広重美術館において、特別展2回、企画展6回を開催し、22,416人の来館者がありました。

### 学校給食センター管理運営費

1億7,327万円

小学校3校、中学校2校の児童・生徒の心身の健全発育のため、栄養のバランスに配慮した給食を提供したほか、設備の改修工事を実施しました。



学校給食(馬頭東小学校)

## 9. 災 害 復 旧 費

### 農林水産施設災害復旧費

17万円

局地的に発生した集中豪雨により被害を受けた農地の町単災害復旧事業を実施しました。

## 平野 廣美氏に旭日単光章

6月に満88歳の米寿を迎えられた元小川町議会議員 平野廣美氏(谷田)は、地方自治功労の業績が認められ、旭日単光章を授与されました。

平野氏は、平成3年に小川町議会議員に当選し、以来12年にわたり地方自治の発展に尽力されました。誠におめでとございます。



## 民生委員・児童委員に

### 滝童内 政可氏

厚生労働大臣から、滝童内政可氏が白久地区民生委員・児童委員に9月1日付で委嘱されました。任期は、令和元年11月30日までです。



## 地域福祉計画策定委員会(兼地域福祉活動計画策定委員会)の公募委員を募集します

町と社会福祉協議会では、平成28年2月に「第2期那珂川町地域福祉推進プラン」・那珂川町地域福祉計画・那珂川町地域福祉活動計画を策定しました。この計画が、令和2年度で5年間の期間が終了するため、次期計画を策定するものです。計画策定を進めるために、委員として参加してくださる方を募集します。

### ◆募集要件

- ① 応募時の年齢が20歳以上の方
- ② 町内に住所を有する方
- ③ 地域福祉に興味があり、平日の会議に参加できる方

### ◆募集人員 若干名

### ◆募集期間 10月25日(金)まで

◆任期 委嘱の日から計画の策定が完了する令和3年3月までの予定です。

◆選考 選考し、決定します。

◆応募方法 所定の応募用紙に必要事項を記入し、健康福祉課窓口まで提出してください。(応募用紙は健康福祉課窓口設置するほか、ホームページに掲載します。)

### 問い合わせ

健康福祉課 社会福祉係  
☎0287(92)1119

## 10月は3R推進月間です！



※3R(スリーアール)とは…

- ・リデュース(発生抑制…ごみそのものを減らす)
- ・お買物の際にはマイバッグを持参しよう
- ・リユース(再利用…何度も繰り返し使う)
- ・再使用できる容器やつめかえ製品を購入しよう
- ・リサイクル(再生利用…分別して再び資源として利用する)
- ・資源として活用できる物は、分別して資源ごみに出そう

那珂川町は+1 4Rを推進しています。

- ・+リフューズ(発生回避…不要なものはもらわない)
- ・過剰な包装は辞退しよう
- ・あなたの身近なエコ活動が、ごみの減量化や地球温暖化防止につながります。



## 生ごみ分別回収協力世帯に地域通貨券「土の恵」を発行します。

市街地(新町・室町・南町・田町・小川第2区(5区))において、生ごみ分別回収にご協力いただいている世帯に対し、地域通貨券「土の恵」を発行します。

受付期間 10月15日(火)～3月31日(火)(土日祝日を除く)

受付時間 午前8時30分～午後5時15分(水曜日は午後6時30分まで)

受付場所 生活環境課(庁舎1階)、小川出張所

お持ちいただく物 印鑑

また、生ごみ分別用の水切りバケツは随時配布しています。まだ受け取られていない世帯は、生活環境課または小川出張所で受け取りください。

### 問い合わせ

生活環境課 環境推進係 ☎0287(92)1110



地域通貨「土の恵み」



# 国民健康保険からのお知らせ

問い合わせ

住民課 保険年金係

☎0287(92)1112

## ●10月は国民健康保険適用適正化月間です

国民健康保険(以下国保)は、74歳までの人で、社会保険等(健康保険、共済・船員保険も含む)に加入している人や生活保護を受けている人を除いて、すべての人が加入する制度です。退職などの理由で社会保険を脱退した場合は、必ず国保に加入してください。

なお、加入・脱退のお手続きはお手数でも、住民課へお越しくださいますようお願いいたします。

### 社会保険を脱退して国保加入するとき

退職したり、社会保険を脱退したりして国保へ加入するときは、次のものを必ず持参し、窓口で手続きをしてください。

#### 本人が手続きする場合

- ・ 証明書(資格喪失証明書など)
- ・ 本人確認書類(運転免許証など)
- ・ マイナンバーがわかるもの

#### 代理の方が手続きする場合

- ・ 証明書(資格喪失証明書など)
- ・ 代理の方の本人確認書類(運転免許証など)
- ・ 加入する方のマイナンバーがわかるもの
- ・ 代理の方の印鑑



### 社会保険に加入して国保脱退するとき

社会保険などに加入して国保を脱退するときは、次のものを必ず持参し、窓口で手続きをしてください。

#### 本人が手続きする場合

- ・ 社会保険被保険者証
- ・ 国民健康保険被保険者証
- ・ 本人確認書類(運転免許証など)
- ・ マイナンバーがわかるもの

#### 代理の方が手続きする場合

- ・ 社会保険被保険者証
- ・ 国民健康保険被保険者証
- ・ 代理の方の本人確認書類(運転免許証など)
- ・ 加入する方のマイナンバーがわかるもの
- ・ 代理の方の印鑑

### 届出が遅れると:

国保に加入するとき、もしくは脱退するときは、14日以内に届出をしてください。

加入の届出が遅れると、国民健康保険税は届出をした日からではなく、資格取得した月までさかのぼって支払うこととなります。また、国民健康保険被保険者証がない期間の医療費の支払いは、やむを得ない場合を除いて全額自己負担になります。

脱退の届出が遅れると、国民健康保険税と加入した社会保険の保険料の二重払いになってしまふことがあります。また、国保資格のない被保険者証で診療を受けた場合、国保が負担した医療費は後で返還していただきます。

(例)窓口負担が3割の方の場合  
医療費に10万円かかったとき  
窓口負担額は10万円×0.3＝3万円  
保険負担分は10万円×0.7＝7万円  
保険負担分の7万円を国保に返還していただきます。

## Q&A



Q. 病院にかかるとき、なぜ新しい保険証の提示をするの？

A. 医療機関では、提示された保険証の発行先に医療費の請求をします。誤った保険証を提示すると、提示した保険からその医療費の返還を求められますので、保険証が変わったら、必ずその月中に受診した医療機関に保険証を提示してください。

Q. 保険の手続き中に病院にかかりたいときはどうしたらいいの？

A. 医療機関に保険の手続き中であることを伝えてください。保険証の提示がない場合、全額自己負担となりますが、医療機関によって請求が異なるため、詳しくは医療機関に確認してください。全額自己負担になった場合は、後日加入保険に申請すると保険負担分が返還されます。

## ○町立認定こども園 令和元年度新規入園児募集

次のとおり令和2年4月からの入園児を募集します。



施設所在地	なかのご認定こども園	ひばり認定こども園	わかあゆ認定こども園
所在地	那珂川町馬頭52-1	那珂川町和見82-1	那珂川町小川869
定員	120名	160名	200名
入園対象	満6か月から小学校就学前の子ども		
開園日及び開園時間	月～金曜日(祝日、12月29日から1月3日までを除く) 午前7時30分～午後7時 土曜日(祝日、12月29日から1月3日までを除く) 午前7時30分～午後6時30分 ※土曜日は、利用児童数の状況により、開園するこども園を限定することがあります。 (参考：R1年度は、わかあゆ認定こども園のみで対応しています。) ※1号認定の子どもは、土曜日、及び夏休み等の長期休業期間が閉園となります。		
保育料	子どもの年齢・支給認定区分、保護者の町民税課税状況により決定します。		
預かり保育	1号認定の子どもで、午前7時30分～8時30分、午後2時30分～4時の時間帯、土曜日、長期休業期間等に利用する場合は預かり保育料がかかります(条件により一部無償化。)		
延長保育	2・3号認定の保育短時間の子どもで、8時間を超えて利用する場合は、延長保育料がかかります。		
給食	完全給食(主食、副食ともに提供します。)		
提出書類	「支給認定申請書(入園申込書)」、添付書類(2・3号認定のみ) ※子育て支援課、町立認定こども園で配布します。		
募集期間	令和元年10月10日(木)から11月8日(金)まで <b>※必着</b>		
申し込み・問い合わせ	子育て支援課子育て支援係		
その他	<p>※詳細については、子育て支援課等で配布する「入園申込みのご案内」をご覧ください。</p> <p>※3園どちらでも希望可能ですが、既に入園している児童の状況、及び新規申込の状況により、希望する認定こども園に入園できない場合がありますので、ご了承ください。</p> <p>※年間の入園児童数を把握する必要がありますので、現時点で、令和2年度の途中(5月以降)に入園を希望する場合も募集期間内に申し込んでください。</p> <p>※現在、町立認定こども園に入園中の児童で、転園を希望する場合は、募集期間内に申し込んでください。</p> <p>※募集期間後の申込については、随時受け付けますが、期間内に申し込んだ児童の入園決定後に審査しますので、希望どおりに入園できないことがあります。</p>		

### ■支給認定区分について

幼稚園・保育園・認定こども園などを利用するには、教育・保育の必要性に応じた支給認定を受ける必要があります。

支給認定区分	対象となる子ども
1号認定	満3歳以上の子ども
2号認定	満3歳以上で、保護者の就労等により家庭で保育できない子ども
3号認定	満3歳未満で、保護者の就労等により家庭で保育できない子ども

### ■保育必要量(2号認定・3号認定)

保護者の就労時間等により、保育園・認定こども園等を利用できる時間が区分されます。

区分	施設利用時間
保育標準時間	11時間(就労時間120時間/月以上、出産、傷病、家族の介護等)
保育短時間	8時間(就労時間64～120時間/月、育児休業、求職活動等)

### ■町外の幼稚園・保育園・認定こども園等の利用を希望する場合

原則、那珂川町への申し込みが必要ですが、入園を希望する施設及び施設の所在する市町村によって、申込期間等の対応が異なりますので、お早めに子育て支援課までご相談ください。

問い合わせ 子育て支援課 子育て支援係 ☎0287-92-1115



# 健康福祉課 健康増進係からのお知らせ

## 10月は「がん検診受診率50%達成に向けた集中キャンペーン月間」です。

国民の2人に1人が「がん」にかかり、3人に1人が「がん」で亡くなるなど、「がん」は私たちにとって身近な病気です。しかし、がん検診を受診して「がん」を早期に発見すれば、治療をすることができます。

自分自身やあなたを必要とする人のためにもがん検診を受診しませんか？



## 10月は「骨髄バンク推進月間」です。

骨髄バンク事業を推進するため、毎年10月を「骨髄バンク推進月間」と定めています。骨髄や末梢血管細胞提供希望者登録（ドナー登録）への、みなさまの善意をお待ちしています。

## 令和元年度 集団検診日程

那珂よし健康ポイント対象事業

### <馬頭地区>

11月	1日(金)	受付：午前8時～10時	健康管理センター	レディース健診	受付中
	24日(日)	受付：午前8時～10時		総合健診	
12月	15日(日)	受付：午前8時～10時		総合+レディース健診	

### <小川地区>

11月	3日(日)	受付：午前7時30分～10時 (受付時間が変更になりました。)	すこやか共生館	総合+レディース健診	受付中
	28日(木)	受付：午前8時～10時			

**お申し込みがお済みでない方は、お早めにお問い合わせください。**

☆健診日の2～3週間前に「集団検診のお知らせ」をお送りします。

☆今後、人数により受付時間が変更になる場合があります。「集団検診のお知らせ」を必ずご確認ください。

## 高齢者インフルエンザ予防接種のお知らせ

インフルエンザの感染や重症化を予防するため、予防接種を実施します。対象の方には9月下旬に予診票(水色)を通知しています。有効性を高めるため、できる限り12月末頃までの接種をお勧めします。体調の良い時に接種してください。

○接種期間 10月1日(火)～令和2年2月29日(土)

○対象者  
・接種当日満65歳以上の方  
・接種当日満60歳以上65歳未満の方で、心臓・腎臓・呼吸器・免疫の機能に障害があつて、身体障害者手帳1級相当の障害のある方

○接種方法

①町内医療機関で接種する場合は、医療機関へ連絡し接種してください。

②町外医療機関で接種する場合は、県内予防接種協力医療機関へ直接予約し、接種してください。

※県外医療機関や老人保健施設、今まで償還払いの手続きをした医療機関で接種する場合には、接種前に必ず健康福祉課までご連絡ください。



申し込み・問い合わせ 健康福祉課 健康増進係 ☎0287-92-1119

# 10月19日(土)は那珂川町福祉まつりです!

(会場:小川総合福祉センター)

以下のご案内のほか、様々な催し物が開催されます。

## 健康イベント みんなでなかちゃん体操をしよう!

那珂よし健康ポイント対象事業

参加をご希望される方は、当日会場までお越し下さい。みなさんお誘い合わせの上、奮ってご参加ください! 多くの方の参加をお待ちしています。

場所 すこやか共生館

内容 なかちゃん体操・血流測定など

○イベント当日は、那珂よし健康ポイントカードをご持参ください。

○イベント会場でも会員登録ができます。

問い合わせ: 健康福祉課 健康増進係 ☎0287-92-1119



なかちゃん体操は、ケーブルテレビで毎日午前6時15分と、午後2時30分から放送中です!

## 小型家電リサイクル回収

ご自宅に不用となった小型家電をお持ちの方は、当日お持ち込みください。

場所 小川総合福祉センター 駐車場(予定)

回収対象 コンセント又は電池を電源とするご家庭にある電子電気機器全般



※下記に該当するものは回収対象外となります

- ・家電リサイクル対象品…テレビ、冷蔵庫、冷凍庫、洗濯機、乾燥機、エアコン
- ・フロン含有物…除湿器、冷風機等
- ・オイルヒーター
- ・木製品…こたつ、電子オルガン等
- ・布製品…ホットカーペット、電気毛布等
- ・大型の小型家電…マッサージチェア、電動ベッド等
- ・バッテリー内臓製品…電気髭剃り、電子たばこ、ゲーム機等

※回収品目の詳細については生活環境課にお問い合わせください。

※保存されている個人情報、必ず消去してからお持ち込みください。

問い合わせ 生活環境課 生活環境係 ☎0287-92-1110

## 特設行政相談会

行政への苦情や意見・要望等がありましたら、行政相談委員が対応しますので、お立ち寄りください。

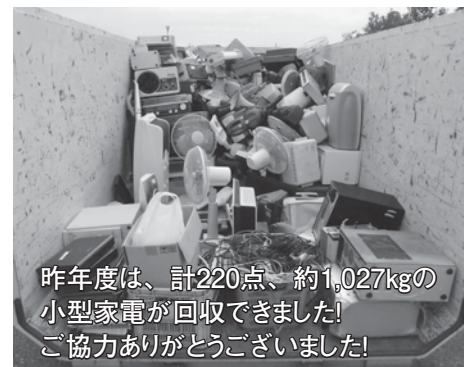
時間 午前9時から正午まで

場所 すこやか共生館内 相談コーナー

問い合わせ 総務課 行政係 ☎0287-92-1111

～ 困ったら 一人で悩まず 行政相談 ～

10月7日(月)～13日(日)は、行政相談週間です。



昨年度は、計220点、約1,027kgの小型家電が回収できました! ご協力ありがとうございました!



向ヶ岡公園・向ヶ岡公園の桜 (福島県塙町)

1793年築造!日本初の庶民公園といわれています。

映画、ドラマ、CMなどに多く利活用されています!



戸津辺のサクラ(福島県矢祭町)



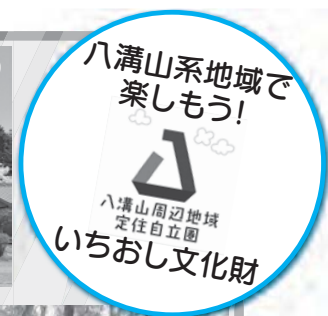
旧上岡小学校(茨城県大子町)

樹齢約600年!福島県内で最も早く花を付けます。

国指定の史跡で古墳時代後期の墓。全国屈指の精巧さを誇ります。



唐御所横穴(那珂川町)






# いってみっぺ! くらってみっぺ! やってみっぺ! ~Yeah! Do More! (いやっどおーも!)~ なかがわ元気フェスタ2019




日 時 11月9日(土)・10日(日)  
午前10時から午後3時まで ※小雨決行・荒天中止  
会 場 小川総合福祉センター  
出展内容 那珂川町の食材を使用した食のブースや、体験ブース、展示ブース など

11月9日(土)	11月10日(日)
<p><b>【野外ステージ】</b> 那須小川まぼろば太鼓保存会&amp;馬頭祝太鼓保存会 横田悠二ミニライブ&amp;好き好き那珂川ダンス 栃木県立馬頭高等学校&amp;谷田便利軒 スラックラインパフォーマンス お笑い芸人ライブ 雷様剣士ダイジ</p>  <p><b>【芝生広場】</b> スラックライン体験 縄文体験 ふわふわ★エアドーム(1回200円)</p>	<p><b>【野外ステージ】</b> ゆるキャラ大集合 工藤慎太郎ミニライブ&amp;なかちゃん音頭 Rough Diamondダンスパフォーマンス 高野恭平ミニライブ 小川地囃子保存会 よさこい大集合 歌う海賊団ッ!ショー</p> <p><b>【芝生広場】</b> 縄文体験 ふわふわ★エアドーム(1回200円)</p>

**11月9日(土)・10日(日)**


**【小川中学校】**  
まちなかRPG「ドラゴンタウンの冒険2～竜王の復活～」



小川中学校駐車場を利用した方に限り、RPGに参加できるモンスターMAPをお配りします。クリアした方には勇者の証をプレゼント!(先着300名)


※注意事項を確認のうえ、ご参加ください。

主 催 なかがわ元気フェスタ実行委員会  
共 催 那珂川町・なかがわ元気プロジェクト連絡協議会  
問い合わせ 企画財政課 なかがわぐらし推進係 ☎0287-92-1114



**三森家住宅(那須町)**  
江戸時代に交代名主と問屋を勤めていた三森家の住宅。大きな長屋門が特長。

600年以上の歴史を持つ、黒羽藩主大関氏の庇護した菩提寺。




**大雄寺(大田原市)**



明治時代に建てられた白亜の洋館。建物に向かう杉並木は一見の価値あり!

**旧青木家那須別邸(那須塩原市)**

台座の裏側には墨により造立に関する貴重な経緯が記されています。



**木造十一面観音菩薩立像(福島県棚倉町)**

## 上下水道課からのお知らせ

### ●水道メーター検針にご協力を

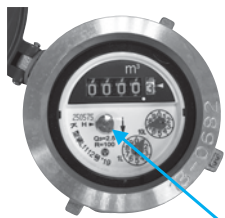
水道メーターの検針は、偶数月の下旬に実施しています。メーター検針作業を円滑に行うため、皆さまのご協力をお願いします。※水道の休止届出をされていない場合は、ご使用になっていなくても検針します。

- ・メーターボックスの上には、物を置かないでください。
- ・メーターボックスの中は、きれいにしておいてください。
- ・犬を出入り口やメーターボックスの近くにつながらないでください。
- ・雑草や土などでメーターボックスが隠れないようにしておいてください。

### ●メーターボックス内の維持管理について

宅地内の給水装置は水道使用者の管理となっています。

- ・メーターボックス内に、防寒対策のための毛布や発泡スチロールを入れたままにしないでください。



・漏水にご注意ください。メーターボックス周辺の地面がぬれていたり、水を使用していないのにメーターが回っていたりする場合は、漏水の可能性があります。(検針票の裏面に漏水の確認方法が記載されています)

水道メーター(銀色のコマが回っていたら要注意)

このようなときは、町指定の水道工事店へご相談ください。

### ●漏水の修繕について

メーターボックスから建物側での漏水修繕は、使用者が行っていただくこととなっています。

修繕をする場合は個人で行わず、必ず町指定の水道工事店へ依頼してください。指定店以外で修繕された場合、漏水による水道料金の減免が受けられなくなります。

### ●水道の届出について

次のときは、早めに届け出てください。

- ・新しく水道を使うとき
- ・使用者や所有者の住所や名義が変わるとき
- ・水道の使用を中止したいとき
- ・水道の使用を再開したいとき

### ●水道料金のお支払い方法

・口座振替(奇数月の26日が引落日となります。町内の金融機関、栃木銀行、烏山信用金庫で手続きできます)

・納入通知書(奇数月の15日頃発送します。表面に記載されている納付期限までにお支払ください。裏面に記載されている金融機関、コンビニエンスストア、PayPayアプリ等でご利用いただけます)

## 消費税率の改正に伴い水道料金などが変わります

水道料金や下水道使用料の請求金額には現在8%の消費税が含まれていますが、11月使用分から消費税が10%になります。

また、新たに水道を引く際に必要となる水道加入金も10月1日以降の納付分から10%になります。皆様のご理解をお願いします。

### ●料金などの計算例(一般用 2か月使用した場合)

メーター口径	使用水量	種別	料金等	
			旧税率8%	新税率10%
13mm	20m <sup>3</sup>	水道料金	3,672円	3,740円
		下水道料金	2,670円	2,720円

### ※経過措置

◇令和元年10月1日時点で継続利用中の方は、10月検針時は、原則として旧税率(8%)を適用します。11月使用分(12月検針)から新税率(10%)を適用します。

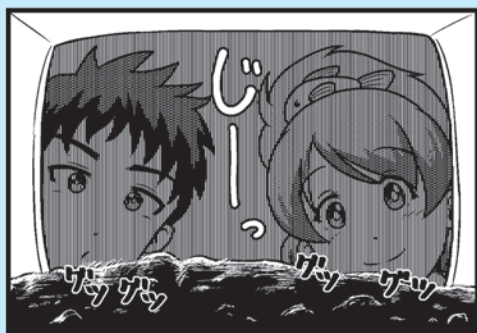
◇10月1日以降で新規に使用する場合は新税率(10%)を適用します。

### ●水道加入金額

メーター口径	旧税率8%	新税率10%
13mm	64,800円	66,000円
20mm	129,600円	132,000円
25mm	233,280円	237,600円
30mm	324,000円	330,000円
40mm	583,200円	594,000円
50mm	933,120円	950,400円



# 「猪肉のミートドリア」



まんが・アート科2年 結城 源太さん

## 八溝ししまるを食べよう!

地域おこし協力隊の磯野勇隊員の考案した今月のレシピは、「猪肉のミートドリア」です! オープンにはタイマーが付いているけど、完成が楽しみで何度も確認しちゃいますね!



レシピはこちらからご覧ください。→



## 不法投棄現場周辺にかかる水質分析結果について

●調査結果  
小口字北沢地区不法投棄現場周辺の水質分析結果をお知らせします。

全ての地点で環境基準以下であり、周辺への汚染拡大の兆候は認められない。

(令和元年度第1回年間変動調査分)

○調査項目 健康項目、生活環境項目、その他

○採水日 令和元年5月14日

○採水場所 ①周辺環境水

- ・投棄地直下河川
- ・小口川上流

②投棄現場浸出水

- ・投棄地下流側観測井
- ・投棄地内観測井

(令和元年度経年変動調査分)

○調査項目 健康項目、生活環境項目、その他

○採水日 令和元年6月11日

○採水場所 ①周辺環境水

- ・投棄地直下河川
- ・農業用水

・小口川上流

- ②投棄現場浸出水
- ・投棄地下流側観測井

・投棄地内観測井

- ③周辺人家井戸水
- ・人家井戸水2カ所

問い合わせ

県営処分場整備室那珂川分室  
生活環境課 環境推進係

☎0287(92)1411  
☎0287(92)1110

## 確認しましょう! 栃木県の最低賃金

# 853円

時間額  
令和元年10月1日 発効  
すべての労働者とその使用者に適用されます。

特定の産業には特定最低賃金が定められています。

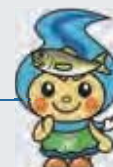
なお、各種商品小売業は、10月1日以降、上記の最低賃金額以上を支払う必要があります。また、栃木県各種商品小売業最低賃金が上記金額を上回る金額で改正されたときは、栃木県各種商品小売業最低賃金額以上の賃金を支払う必要があります。

詳しくは、栃木労働局労働基準部賃金室(☎028-634-9109)又は、最寄りの労働基準監督署にお問い合わせください。

寄贈(9月20日受け付け分まで)

ありがとうございます

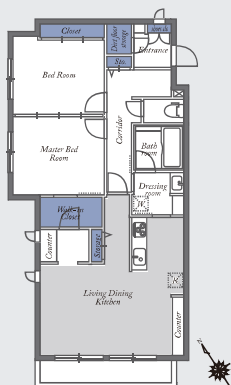
- 社会福祉協議会振興基金へ 3万円 益子 和弘様(健武140回)
- 社会福祉協議会善意銀行へ 1万円 匿名 (539回)



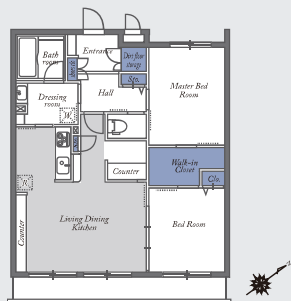
# Plan

## 子育てに適した2LDK・3LDKのゆとりある間取プラン。

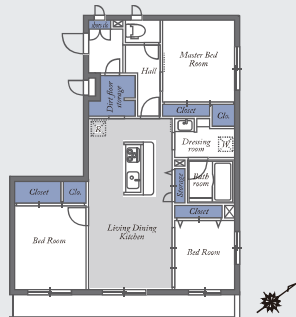
**A type 2LDK**  
74.96㎡



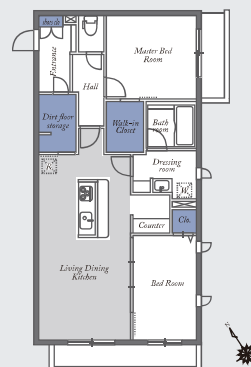
**D type 2LDK**  
70.98㎡ (一部住戸:71.06㎡)



**E type 3LDK**  
80.84㎡



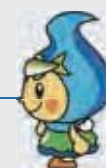
**G type 2LDK**  
74.58㎡



他、間取タイプ有り

# Room Color

## お部屋ごとに異なるカラーコーディネーションになっています。



カムグレージュ

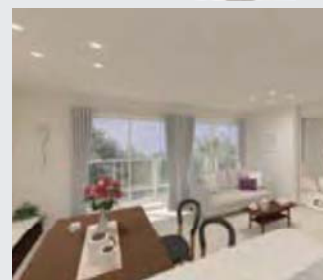
他、カラータイプ有り



カフェナチュラルA



ライト



エレガントモダン

※室内完成予想バース(家具・調度品等は賃貸対象に含まれません)

# Access

### 車でのアクセス

- JR烏山駅より  
国道294号 経由で約22分(約14km)
- JR氏家駅より  
国道293号 経由で約35分(約21.0km)
- JR西那須野駅より  
県道52号 経由で約34分(約23.6km)
- 道の駅 つつれがわより  
国道293号 経由で約19分(約12.0km)
- 中田原工業団地より  
国道294号 経由で約23分(16.9km)

### バスでのアクセス

- JR烏山駅より  
那珂川町コミュニティバス馬頭烏山線  
「那珂川町役場行き」で約25分、  
「栄町」下車6分
- JR氏家駅前バス停より  
関東自動車バス「馬頭車庫行き」で約34分、  
「栄町」下車6分
- JR西那須野駅東口より  
関東自動車バス「馬頭車庫行き」で約40分、  
「小川役場前」下車2分

※掲載の所要時間は、日中平常時の目安で道路状況により変動する場合があります。



〈エミナル那珂川 / 物件概要〉 ●所在地 / 栃木県那須郡那珂川町小川12814番1 ●間取・専有面積 / 2LDK・3LDK 70.70㎡~87.33㎡ ●構造・規模 / 重量鉄骨造3階建(20戸)  
●築年月 / 2020年2月末(予定) ●入居日 / 2020年3月初旬(予定) [賃貸条件] ●賃料 / 46,000円~59,000円 ●礼金 / 0ヶ月 ●敷金 / 1ヶ月 ●仲介手数料 / 1ヶ月  
●共益費 / 1階住戸:5,600円 2・3階住戸:7,600円 ●契約期間 / 定期借家契約(子供が12歳になる年度の3月10日(退去期限)まで) ※詳しくはHPをご覧ください。  
●更新料 / なし ●当社指定の保証会社及び家財保険加入要 ●貸主代理 / 積和不動産関東株式会社 ●施工 / 積水ハウス株式会社

**募集賃料** 2LDK:70.70㎡ 46,000円~ 3LDK:80.84㎡ 56,000円~

〈仲介〉



栃木県知事免許(1)第5022号

すずきハウジング栃木 株式会社

〒324-0047 栃木県大田原市美原1丁目3131番地16

0287-47-6510

営業時間 / 11:00~20:00 定休日 / 水・第1、3火





住宅の名前が決まったよ！

「笑みになる」「いつも笑顔があふれる家庭であってほしい」という願いが込められています。

那須郡那珂川町  
子育て支援住宅

# エミナール那珂川

那珂川町  
イメージキャラクター  
「なかちゃん」

## 子供広場・子育て支援センター併設



「子育てにやさしい」  
住まいと環境

AUTHORIZED BY  
©ミキハウス子育て総研



### 2020年3月中旬 入居開始(予定)



エレベーター有り



駐車場2台付

※外観完成予想パース



那珂川町



積和不動産関東株式会社



積水ハウス株式会社

この住宅は、那珂川町と積水ハウス(株)グループが協定を締結し、子育て世帯の定住を促進するために整備したものです。

子育て支援センターわかあゆ  
2020年4月 運営開始(予定)



※子育て支援センター完成予想パース



※子供広場完成予想パース



※子育て支援センター遊戯室完成予想パース



## 2019年11月1日 募集受付開始

※募集条件についての詳しい情報は「エミナール那珂川」ホームページをご覧ください。

<http://shamaison.mast-net.jp/sp/emn/>

エミナール那珂川  
専用HPはこちら



〈仲介〉



住まいの夢ステーション

栃木県知事免許(7)第3579号

株式会社

# ビジネスホームサービス 028-675-6501

〒329-1233 栃木県塩谷郡高根沢町大字室積寺2241-1

営業時間 / 9:00~18:30(平日) 9:00~17:00(土) 10:00~16:00(日・祝) 定休日 / 無休(年末年始・夏期休暇・GW除く)



# 第9回那珂川町夢まつり

8月31日、那珂川町夢まつり実行委員会主催の那珂川町夢まつりが旧役場跡地で開催されました。

自慢できる特技などを競い合う「N-1グランプリ」では、歌やダンス、腹話術やマジックなどが披露されました。

盆踊りコンテストには団体部門、仮装部門で合わせて19団体292人が参加し、子どもたちは掛け声を合わせて元気に、大人は浴衣を着るなどしてしつとりと、約1時間を踊り切りました。夜にはスターマインをはじめ約2千発の花火が次々と打ち上げられ、夜空を彩りました。



# 祝敬老 いつまでもお元気で

長年にわたり地域社会の発展に尽力されてきた高齢者を敬い、今年も各地区において、行政区長を中心とした実行委員会の皆さんや、地域の方々、中学生の協力により、町内18会場と特別養護老人ホーム3施設で敬老会が開催されました。

9月1日現在、町内の75歳以上の高齢者は、3135人でした。また、100歳以上の方は10人、最高年齢は103歳の方です。これからも健やかに過ごしてください。

小川地区



室町地区



久那瀬地区



富山地区





産学官連携  
デザインプレゼンテーション

町では、平成24年度から宇都宮大学と連携して企業のロゴマーク等のデザインをリニューアル、提案する産学官連携事業を行っております。

今年度は、8月21日に「ブルーベリー園さとう」のロゴマークのデザインプレゼンテーションが行われ、審査の結果、白川麻由さん(4年)のデザインが採用となりました。

白川さんのロゴマークには、佐藤さんの名前の頭文字「さ」が描かれており「帽子の部分が、ブルーベリーの花が咲き終わった後の形状になっている」と、審査委員長の佐藤さんの講評がありました。

白川さんは「佐藤さんのブルーベリーは粒が大きく、ロゴマークの男の子が、そのブルーベリーを大きな口を開けて食べようとしているところを表現した」と話しました。



第3回町民グラウンド・ゴルフ大会

9月3日、小川総合福祉センター緑地広場を会場に、第3回グラウンド・ゴルフ大会が開催されました。出場した125人の選手は、5人または6人で1組となり、1ラウンド8ホールを計3ラウンド回りました。

霧雨が、降ったり止んだりする天候の中、選手らは湿った芝のコンディションに、「いつもより強めに打たないとだめだな」「ナイスショット」などと、個々の力を競い合いながらも、お互いに声を掛け合い、和気あいあいと楽しんでプレーをしている様子でした。

大会結果は次のとおりです。

- 優勝 郡司 七三さん(58打数)
- 準優勝 川上 幸子さん(61打数)
- 第3位 橋本 カツさん(62打数)

少年の主張発表南那須地区大会

中学生が日常生活の中で感じていること、考えていることなどを発表する、第42回栃木県少年の主張発表南那須地区大会が9月12日、小川総合福祉センターあじさいホールで開催されました。

那珂川町からは、代表として小川中学校3年の田代奈々さんが『めんどくさい人間関係』を、馬頭中学校3年の檜山明里さんが『ヘッドネーション』を知って』を、それぞれ発表しました。

最優秀賞に選ばれた檜山さんは、9月21日に宇都宮市文化会館で行われる県大会へ進出しました。「夏休み在家で発表の練習をした」と語る檜山さんは、「南那須地区代表として頑張ってきます」と笑顔を見せました。



第42回栃木県少年の主張発表南那須地区大会

9月3日、JA共済連とJAなす南が、次世代農業者(担い手)育成と地域農業の活性化を図る目的により、馬頭高校へ農業実習用機械を寄贈しました。

馬頭高校では普通科の生徒9名が農産物の栽培を実施しており「夏場は草の伸びが早く手作業での草刈りが大変だった」と話し、今回の農機具の寄贈により、作業が効率的にできると喜んでいました。



自走式キャリー動噴1台と刈払い6台を寄贈

9月8日、栃木県木材業協同組合連合会那珂川支部の岡田和磨支部長らが町長室を訪れ、今年4月より施行された森林環境譲与税における「とちぎ材」の積極的な利活用について要望書を提出しました。



「とちぎ材」利活用へ要望書提出

# 「馬頭高校は今」～古館祭のお知らせ～

10月26日(土)に古館祭を開催します。当日は、趣向を凝らしたさまざまな催し物を用意して、みなさまのお越しをお待ちしています。



昨年度の食品販売

## 研究発表

1、2年生は那珂川学についての展示発表を、また3年生は課題研究で製作した動画の上映をします。



昨年度の茶道部御点前

## 模擬店・食堂

うどんや焼きそば、鮎飯などのほか、ぼたん鍋や焼き鳥、鮎の塩焼き、おでんなどを販売します。

またお菓子やタピオカミルクティなどの飲み物の販売も予定しています。

## 水産科・部活動催事

水産科では、食堂のほか、金魚すくいや水槽展示なども行います。部活動催事では、美術部・手芸部・華道部の作品展示や茶道部のお茶会などを催す予定です。



生徒会長

普通科3年 田澤 亜美

## —古館祭に向けて—

令和初の馬頭高校古館祭が、10月26日に一般公開されます。

1年生は、那珂川学で学んだことをまとめて教室に展示します。2年生は、那珂川学の成果を生かして食品販売をします。手軽に食べられる軽食を生徒が提案します。3年生は、お客様にご満足いただけるようなお食事を提供します。また水産科では、珍しい魚を水槽で展示したり水産科で作った食品の販売やお食事の提供をしたりします。

来校されたみなさまが楽しんでいただけるように生徒一同一生懸命作り上げます。みなさまお誘い合わせの上、是非ご来校いただけたら幸いです。

# 令和2年度奨学生募集のお知らせ

## ●那珂川町奨学金(貸与型)

奨学金の返還あり  
(一部免除制度あり)

募集定員及び貸与額

- ・高等学校奨学生 3名程度(月額1万3千円)
- ・短大(専門学校)奨学生 2名程度(月額3万円)
- ・大学奨学生 3名程度(月額3万円)

募集期間 11月15日(金)～12月13日(金) ※採用決定は令和2年2月下旬です。

申し込み・問い合わせ 学校教育課 ☎0287-92-1124

## ●那珂川町菊池俊男奨学金(給付型)

奨学金の返還は不要

募集定員及び給付額

- ・高等学校奨学生 7名程度(月額1万円)
- ・大学奨学生 3名程度(月額2万5千円)

## ●栃木県育英会奨学生募集

栃木県育英会では、月額貸与奨学生及び入学一時金奨学生を募集中です。

募集期間 11月15日(金)まで

願書等配付先 ①県内各中学校、高等学校、那珂川町教育委員会学校教育課にて配布。

②栃木県育英会ホームページからも願書等のダウンロードが出来ます。

問い合わせ (公財)栃木県育英会事務局 ☎028-623-3459



未来に向かってがんばる生徒の皆さんを応援します!



# 無料相談のご案内 (10月16日～11月15日)

★…要予約 ☆役場開庁時間…月～金(祝日・年末年始を除く)午前8時30分～午後5時15分

相談	内容	日時	場所	問い合わせ
行政相談	行政への要望や困り事	①10月16日(水) ②11月6日(水) 午前9時30分～11時30分	①すこやか共生館 ②馬頭総合福祉センター	総務課 ☎0287-92-1111
人権相談	人権に関する心配事や悩み事			住民課 ☎0287-92-1112
広域無料法律相談★	法律に関する相談	11月14日(木) 午後1時30分～4時30分	トコトコ大田原3階 市民交流センター	大田原市総務課 ☎0287-23-1111
消費者相談	架空請求・振り込み詐欺・多重債務等に関する相談	☆役場開庁時間	商工観光課 ☎0287-92-1116	
		月～金(祝日・年末年始を除く) 午前9時～12時、午後1時～4時	大田原市消費生活センター ☎0287-23-6236	
		※土日は全国共通ダイヤル ☎188(国民生活センター)へ		
精神保健相談会★	心の不安や悩み、不眠・不調など	10月28日(月)	健康管理センター	健康福祉課 ☎0287-92-1119
栄養相談★	食の見直し・治療食の相談	11月11日(月) 午後1時30分～4時30分	役場相談室	健康福祉課 ☎0287-92-1119
生活困窮相談★	経済的困窮からの自立	月～木(祝日・年末年始を除く) 午前9時～午後5時15分	役場相談室	健康福祉課 ☎0287-92-1119
もの忘れ認知症相談★	もの忘れによる不安等	10月18日(金) 11月15日(金)	役場相談室	地域包括支援センター ☎0287-92-1125
成年後見制度個別相談★	判断機能の低下した方の権利を守る相談	☆役場開庁時間	役場相談室	地域包括支援センター ☎0287-92-1125
教育相談	就学不安・いじめ・不登校	☆役場開庁時間	役場相談室	学校教育課 ☎0287-92-1124
子育てに関する相談	子育て全般の悩み	☆役場開庁時間	役場相談室	子育て世代包括支援センター ☎0287-92-4085
DVに関する相談	DVに関する相談	☆役場開庁時間	役場相談室	子育て支援課 ☎0287-92-1115
福祉相談	どこに相談したらいいかわからない相談	月・木～日(盆・年末年始を除く) 午前8時30分～午後5時15分	東部福祉相談センター 大山田ノンフェール・くらねえ ☎0287-93-6022	
		月～金(祝日・年末年始を除く) 午前8時30分～午後5時15分	中央福祉相談センター 町社会福祉協議会 ☎0287-92-3002または1273	
		月～金(年末年始を除く) 午前8時30分～午後5時15分	西部福祉相談センター リヴェット ☎0287-96-5555	
虐待についての相談 (虐待を受けているのでは?虐待をしてしまいましたそう…など) まずは一刻も早いお電話をお願いします。	児童	☆役場開庁時間	子育て支援課 ☎0287-92-1115	
		※閉庁時間は児童相談所全国共通ダイヤル ☎189(イチハヤク)へ		
	障害者	☆役場開庁時間	健康福祉課 ☎0287-92-1119	
		土・日、祝祭日、年末年始 午前8時30分～午後5時15分	役場日直(経由) ☎0287-92-1111	
		☆役場開庁時間	地域包括支援センター ☎0287-92-1125	
高齢者	土・日、祝祭日、年末年始 午前8時30分～午後5時15分	役場日直(経由) ☎0287-92-1111		



# 子育て支援センター わかあゆ ひばり

☎0287-96-5223

☎0287-92-5055



子育て支援センターは、0歳から就学前までのお子様とご家族の方が一緒におそべる場です。親子のふれあい、交流の場、情報交換、育児相談の場として気軽にご利用ください。

利用日時 月曜日～金曜日 午前9時～午後5時

☎：子育て支援センターわかあゆ

☎：子育て支援センターひばり

## ☆ハンドベルコンサート☆

天使の歌声と言われているハンドベルの生の演奏を親子で楽しみましょう。

日時 10月17日(木) 午前9時30分～  
(開始時間が他の行事と異なります)

場所 ひばり認定こども園遊戯室

出演 白鷗大学ハンドベルクワイア

人数 20組

申し込み 10月11日(金)まで

\*こども園の園児さんと一緒に鑑賞します。

## ☆プチ運動会☆

スポーツの秋。親子で体を動かしてみませんか。

日時 10月23日(水) 午前10時～

人数 25組

持ち物 上履き(親子の分)、飲み物

申し込み 10月18日(金)まで



## ☆七五三の袋を作ろう☆

お子様の健やかな成長を願いながら七五三の袋作りをしましょう。

日時 11月13日(水) 午前10時～

人数 15組

申し込み 11月8日(金)まで



## ♡きらきらベビークラス♡

(0～13か月のお子さまとその家族)

日時 11月15日(金) 午前10時～

内容 離乳食作り

講師 小鮎 千文先生、小室 綾恵管理栄養士

人数 15組

持ち物 エプロン、三角巾、おんぶ紐、飲み物、大きめのタオル(お子さんが寝た時に使います)

場所 健康管理センター 調理室、和室

申し込み 11月8日(金)まで

## おおきくなったかな

10月21日(月)～25日(金)

身長と体重が測れます。

成長の記録にいかがですか？

## <お知らせ>

今月から、支援センター行事は「子育て支援センターひばり」での開催となります。

利用者の皆様にはご迷惑をおかけいたしますが、よろしくをお願いします。



# 子育て世代包括支援センターからのお知らせ

※各教室とも事前の申し込みが必要です。たくさんの方の参加をお待ちしています。

## ●マタニティ&ママクラス

11月は産前・産後のママのためのヨガです。ヨガの呼吸でリラックスした時間を過ごしてみませんか。

対象 妊娠中の方と生後3か月までの赤ちゃんとお母さん

日時 11月11日(月) 午前10時～11時半

場所 健康管理センター

持ち物 バスタオル・母子健康手帳

講師 小澤 有紀さん(ヨガインストラクター)

## ●産後サロン

赤ちゃんを産んで間もないお母さん同士、ランチを食べながら半日ゆったり過ごしてみませんか？

対象 生後2週間から3か月までの赤ちゃんとお母さん

日時 11月26日(火) 午前10時～午後1時

内容 授乳や関わり方、お母さんの体調の相談など

場所 健康管理センター

講師 浅川 まり子さん(助産師)

## ●ママのセルフケア教室

気持ちよく体を動かし、心も体もスッキリしましょう。家で出来るセルフケアもお伝えします。運動した後はおいしいランチ付です。

対象 生後1か月から12か月までの赤ちゃんとお母さん

日時 11月29日(金) 午前10時～午後1時

内容 バランスボールを使った運動と参加者同士のワーク。終了後に産後の養生ランチ。

持ち物 運動しやすい服装(ジーンズやタイツは不可)、飲み物、タオルなど

場所 健康管理センター

講師 佐藤 直子さん(インストラクター)

## ●ベビープログラム“赤ちゃんがきた!”

初めての子育ての楽しさ、不思議さをおしゃべりを通して共有しませんか？

対象 初めて赤ちゃんを育てているお母さんとお子さん(おおむね2か月～5か月)

時間 午前10時～正午(各回とも)

場所 健康管理センター

第1回 11月7日(木) 新しい出会い

第2回 11月14日(木) 赤ちゃんのいる生活

第3回 11月21日(木) 赤ちゃんとの接し方

第4回 11月28日(木) 親になること

## 母子健康手帳交付について

母子健康手帳交付を希望される方は子育て世代包括支援センターまでご連絡ください。

申し込み・問い合わせ 子育て世代包括支援センター ☎0287-92-4085



※このページ是那珂よし健康ポイントの対象事業です。(母子健康手帳交付を除く)





朝夕の気温が下がり、秋の気配を感じやすい時期になりました。みなさまいかがおすごしでしょうか。

収穫の秋、自然界の動植物と同じように私たちの心身も自然と調和しながら冬を迎える準備にはいります。この時期は乾燥予防がとても大切、今月は体の中から潤い補給できる薬膳鍋『胡麻みそ鍋』をご紹介します。冷え対策にもよく秋冬の養生にぴったりの一品、鍋のしめにうどんや雑炊にしても美味しくいただけます。

みなさまの日々の元気の源になりますように。

#### 【基本の養生】

- ・早寝早起き腹八分目
- ・よく動き、よく眠る
- ・食卓は旬の恵みを主役に



#### 【カラダの中から潤い補給『胡麻みそ鍋』】

**材料** きのこと、白菜、豆腐、豚スライス肉、刻み生姜、昆布出汁(調味料)、白胡麻ペースト、味噌

**手順** 鍋に昆布出汁を入れ、材料(調味料以外)を入れ煮る。火が通ったらアクをとり、仕上げに白胡麻ペーストと味噌で味をととのえ完成。

#### 【秋の養生ポイント】

- ・呼吸器系や体内を潤す食材をとる(胡麻、大豆製品、胡桃、白キクラゲ、キノコ類など)
- ・体を温める食材をとる(味噌、生姜、ネギ、肉類など)

#### 【那珂川町10月のおすすめ食材】

旬の露地野菜かぼちゃ、さつまいも、もち米、お米、大根、カブ、ほうれん草など葉物野菜)、胡麻、荳胡麻、生姜、胡桃、蜂蜜、きのこ、林檎、大豆製品、味噌、発酵食品

## 那珂川町なす風土記の丘資料館嘱託学芸員募集案内

なす風土記の丘資料館嘱託学芸員を次のとおり募集します。

#### 職務内容

- (1) 資料館運営に関わる展示、解説、企画、図録、パンフレット作成、事務
- (2) 文化財資料の調査、研究、保護及びそれらの活用、啓蒙普及事業

募集人員 嘱託学芸員 1名

#### 勤務条件

- (1) 勤務場所、勤務日数及び勤務時間  
那珂川町なす風土記の丘資料館ほか  
週5日勤務(土、日勤務あり)  
午前9時15分～午後5時15分まで7時間勤務
- (2) 給与等 月額 180,000円  
(社会保険適用 交通費・時間外手当支給)
- (3) 期間  
令和元年12月1日から令和2年3月31日までの4か月  
(更新あり)

#### 選考方法及び採用決定

書類審査、筆記試験(作文800字以内)、面接により選考し、各自通知します。

#### 応募手続き

- (1) 資格要件
  - ・大学、短大において考古学等の歴史系分野を専攻した者
  - ・博物館学芸員もしくは学芸員補の資格を有する者
  - ・普通自動車運転免許所持者
  - ・昭和58年4月2日～平成11年4月1日までに生まれた者
- (2) 提出書類
  - ・履歴書(市販品)
  - ・卒業証明書(卒業見込証明書)または在学(在籍)証明書の写し
  - ・学芸員資格修得(見込み)修了証書の写し
- (3) 募集期間 10月31日(木)まで  
書類は封筒に「嘱託学芸員選考書類在中」と朱書き、持参するか、または郵便にて送付してください。

#### 問い合わせ・申し込み

なす風土記の丘資料館 ☎0287-96-3366  
〒324-0501 那珂川町小川3789

## 保健師コラム 軽度認知障害 (MCI) をご存知ですか？

近年高齢化が進むに伴ってテレビや雑誌で認知症が取り上げられることが増えました。そのため認知症については広く知られるようになってきましたが、「軽度認知障害 (MCI)」についてはまだよく知らないという方も多いのではないのでしょうか。

**Q1. 「軽度認知障害 (MCI)」とは？** 認知症の前段階で、正常でも認知症でもない状態のことを言います。



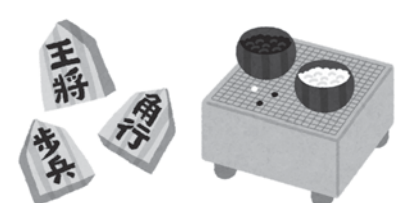
たとえば…

- ・少し前に聞いたことを忘れて何度も確認する
- ・数週間前の特別なイベントの記憶があいまい(誰の結婚式、どこで開催された等)など



**Q2. どんな症状があるの？ 予防方法は？**

以下の3つの機能が落ちやすいですが、早くから対応することで認知症の発症を遅らせる効果があります。3つの認知機能を活用する方法をご紹介しますので、普段の生活の中に取り入れてみてはいかがでしょうか。

エピソード記憶 体験したことを記憶して思い出す	注意分割機能 2つ以上のことを同時に行う時に適切に注意を配る	計画力(思考力) 新しいことをする時に段取りを考へて実行する
<ul style="list-style-type: none"> <li>・レシートを見ないで家計簿をつける</li> <li>・2日遅れの日記をつける</li> </ul> 	<ul style="list-style-type: none"> <li>・一度に何品かの料理を作る</li> <li>・相手の表情に注意を向けながら話す</li> </ul> 	<ul style="list-style-type: none"> <li>・園芸作業の計画を立てる</li> <li>・囲碁や将棋、麻雀などをする</li> </ul> 

問い合わせ 地域包括支援センター ☎0287-92-1125

### 認知症への理解広がれ！！<sup>らんと</sup>RUN伴が開催されました！

全国アルツハイマーデーの9月21日に、RUN伴栃木2019那珂川町エリアが開催されました。

認知症になっても安心して暮らせるまちづくりを目指し、認知症の人や家族、支援者、一般の人が一緒に走り(歩き)タスキをつなぐイベントです。

オレンジ色のTシャツを着た子どもから70歳代までの総勢32人が、道の駅ばとうから馬頭総合福祉センターまでの3.3Kmをゆっくりとしたペースで完走・完歩しました。途中、小山田写真館からは馬頭高校の学生が合流し、高齢者疑似体験をしながら全員でゴールしました。

その後、馬頭総合福祉センターでは認知症の寸劇が行われ、楽しみながら認知症を学ぶ機会となりました。



RUN伴栃木2019那珂川町エリア実行委員会

### もの忘れ認知症相談のご案内

「最近忘れっぽくなった、このままでは心配、病院に受診するのはちょっと…」と悩んでいる方、町では皆さんが安心して毎日を過ごせるよう相談会を実施しています。

**開催日** 毎月第3金曜日(要予約)

**時間** 午後1時30分～3時30分

**会場** 役場、小川総合福祉センター、訪問も可能

**申し込み・問い合わせ** 地域包括支援センター ☎0287-92-1125

### 認知症疾患医療センターのご案内

認知症かどうかの診断や治療についての相談ができます。

・鳥山台病院 ☎0287-82-0051

・佐藤病院 ☎0287-43-1150

・獨協医科大学病院 ☎0282-87-2251

・済生会宇都宮病院 ☎028-680-7010



# ～在宅医療あれこれ～

## 日常生活自立支援事業(あすてらす)とは

高齢者や障害者の方々が、社会的に不利益を受けず、権利を擁護しながら地域で安心して自立した生活が送れるように支援することを目的としている事業です。

### ●サービスを利用できる人

- ・認知症等高齢者・知的障害者・精神障害者
- ・身体障害者などで判断能力が不十分な方で、契約の意味が理解でき、意思の確認ができる方です。

※障害者手帳が無くても利用できます。また、医師の診断書は必要ありません。

### ●支援(サービス)の内容

#### ①福祉サービスの利用援助

- ・福祉サービスに関する情報提供や相談、苦情解決制度や、福祉サービスを利用したり、その利用を辞める時に必要な手続きの援助をします。

#### ②日常的金銭管理サービス

- ・福祉サービスの利用料や医療費、税金や公共料金などの支払い手続きを行います。
- ・預金の払い戻しや解約、預金の預け入れ等の金銭管理を行います。

#### ③書類等預かりサービス

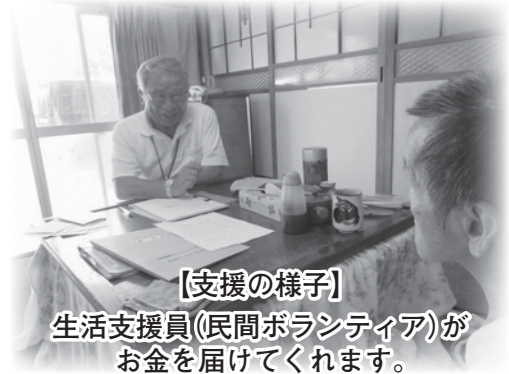
預金通帳、印鑑、年金証書、保険証書などの重要書類の保管をします。

※現金、株券、貴金属類等は預かれません。



なすからすやま

那珂川町と  
那須烏山市が  
管轄です。



【支援の様子】

生活支援員(民間ボランティア)がお金を届けてくれます。

### ●利用料金について

援助内容	料金
福祉サービスの利用援助、金銭管理サービス、その他の必要な援助	1回概ね1時間 1,000円
貸金庫を使用した書類等の預かりサービス	月額 500円

問い合わせ 那須烏山市社会福祉協議会 烏山支所

☎0287-82-3500(直通)

※来所される場合は事前にご連絡ください。



## 川柳

向き不向き誰にもあるとあきらめる  
天災に弱い文化的な暮らし  
鼻の下伸ばして見せる写真集  
若向きの服に燥いでみせる古い  
寄り添えば温もりはある枯れすすき

馬頭 稲沢 誠一  
大内 郡司 正幸  
馬頭 阿久津 紀子  
谷田 岡崎 甫子  
小川 平澤 照雄

川岸に住めば台風の夜を電話受く親戚兄弟のこころ滲みくる

馬頭 佐藤 節子  
和見 藤田 和夫

百日紅悲恋の伝説花に秘め万緑の中紅一点をなす

盛泉 岡 イチエ

予報見て稲刈り始むる台風の進路確かめ気ばかり焦る

谷田 岡崎 甫子

私にだつて付く虫が居るのよとブヨに刺されし腕を見せたり

小川 平澤 照雄

## 短歌

ニュースとは「暗い事件」と言うべきか背筋の寒い事の多くて

咬まれたる蝮の始末なまなまし  
地下足袋の足より疲れ秋暑し  
朝露の畦道かける部活の子  
吾が肌身いまだ熱る晩夏光  
緑さす譜面の音をひろふ指  
美人画を描いてみたし晩夏かな

馬頭 堀江 直子  
小川 佐藤 栄子  
馬頭 黒澤 信子  
松野 鈴木 君枝  
松野 大門 正一  
馬頭 塚原 廣

## 俳句

## 広報文芸



# 図書館コーナー

那珂川町図書館ホームページ <http://www.lib-nakagawa.jp>

## 馬頭図書館

### ボランティアたまごのゆかいなおはなし会

日時 10月17日(木)、11月7日(木) 午前10時30分～  
あかちゃんから楽しめるおはなし会です。絵本や紙芝居、わらべうた。親子でたっぷりふれあって、ゆったりとした時間をすごしましょう。

### 馬頭高校ボランティア部のおはなし会

日時 10月20日(日) 午前10時30分～  
馬頭高校生が、楽しい絵本や紙しばいを読んでくれます。おはなしの後は、「ブーメラン」を作ります。

### 婦人ボランティアのおはなし会

日時 11月9日(土) 午前10時30分～  
ボランティアさんが季節に合わせた絵本や紙しばいを読んでくれます。おはなしの後は、「ぬり絵でステンドグラス」を作ります。

### 第2回 図書館まつり

期日 11月9日(土)  
皆さまが楽しめるイベントをご用意しています。お気軽にご参加ください。

### 読書会

書籍 『のぼうの城』 和田 竜／著  
日時 11月13日(水) 午後1時30分～  
場所 2階 視聴覚室  
和やかな雰囲気です語り合っています。ご興味のある方はお気軽にご参加ください。

## 小川図書館

### JVCのおはなし会

日時 10月26日(土) 午後2時～  
場所 絵本コーナー  
ジュニアボランティアズクラブの方たちが、たのしい紙しばいや絵本を読んでくれます。おはなしの後は、「くるっとたつおばけ」を作ります。

### 小川おはなし会

日時 11月2日(土) 午前10時30分～  
場所 絵本コーナー  
お話ししょうずなボランティアさんが、絵本を読んでくれます。おはなしの後は、「ポップ☆スタンド」を作ります。

### 本のリサイクル市

期日 11月9日(土)  
図書館で不要になった本や雑誌を提供いたします。持ち帰り用のバッグをご持参ください。

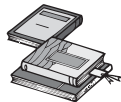
### 10月16日～11月15日のお休み

馬頭図書館 ☎0287-92-5015

10月21日(月)、28日(月)、  
11月5日(火)、11日(月)

小川図書館 ☎0287-96-2335

10月18日(金)、25日(金)  
11月1日(金)、8日(金)、15日(金)



## 新着

## 図書

那珂川町  
図書館

### ○一般書

- ◇『幕末未完の革命 水戸藩の叛乱と内戦』 長崎 浩／著
- ◇『消防官になるには』 益田 美樹／著
- ◇『9月1日 母からのバトン』 樹木 希林・内田也哉子／著
- ◇『いつの間に?!ココまで変わった学校の教科書』  
コンデックス情報研究所／編著
- ◇『疲れたら動け!』 小林 弘幸／著
- ◇『食卓で育む伸び力』 食育すかん／編著
- ◇『大切な親に、これなら「決心」させられる! 免許返納セラピー』  
志堂寺 和則／監修
- ◇『オリンピックは平和の祭典』 舛本 直文／著
- ◇『落花狼藉』 朝井 まかて／著
- ◇『罪の轍』 奥田 英朗／著
- ◇『先をゆくもの達』 神林 長平／著
- ◇『戦国十二刻 始まりのとき』 木下 昌輝／著
- ◇『犯人に告ぐ 3 紅の影』 栗井 脩介／著
- ◇『腸詰小僧 曾根圭介短編集』 曾根 圭介／著
- ◇『神奈川宿雷屋』 中島 要／著
- ◇『MGC マラソンサバイバル』 蓮見 恭子／著
- ◇『銀座の紙ひこうき』 はらだ みずき／著
- ◇『Iターン 2』 福澤 徹三／著
- ◇『世話を焼かない四人の女』 麻宮 ゆり子／著
- ◇『ブルシャーク』 雪富 千晶紀／著

### ○児童書

- ◇『いちばんさいしょのプログラミングえほん』 小林 祐紀／監修
- ◇『14歳からの政治入門』 池上 彰／監修
- ◇『読む喜びをすべての人に』 金治 直美／文
- ◇『北極と南極の「へえ～」くらべてわかる地球のこと』 中山 由美／文
- ◇『マックス宇宙ステーションへ行く』 ジェフリー・ベネット／著
- ◇『未来を花束にして』 小林 深雪／著
- ◇『おばけとしょかん』 斉藤 洋／作
- ◇『きみの存在を意識する』 梨屋 アリエ／作
- ◇『3分後にゾットする話』 野宮 麻未ほか／著
- ◇『12歳で死んだあの子は』 西田 俊也／文
- ◇『鬼遊び2』 廣嶋 玲子／作
- ◇『わたしがいごんだ戦い1940年』  
キンバリー・ブルベイカー・ブラットリー／作
- ◇『どっち?』 まつおか たつひで／さく
- ◇『うれしいおいしいはんぶんこ』 宮野 聡子／作 絵
- ◇『さかさまたんけんたい』 すずき みほ／作
- ◇『だれでもおんど』 サトウ マサノリ／作 絵
- ◇『このほんよんでくれ!』 ベネディクト・カルボネリ／文

紙面の都合上、新着資料の紹介は、一部のみとなっています。図書館ホームページから、新着図書の検索ができますので、ご利用ください。 <http://www.lib-nakagawa.jp/>



## 八溝山周辺地域定住自立圏の 広域無料法律相談のお知らせ

**日時** 11月14日(木)  
午後1時30分～4時30分  
**会場** トコトコ大田原3階  
市民交流センター  
**定員** 18名(事前予約制)  
**対象者** 那珂川町、大田原市、那須  
塩原市、那須町、矢祭町、大子町の  
住民  
**内容** 栃木県弁護士会に所属する弁  
護士(2名)が相談に応じます。  
※相談時間は、1人20分  
**申し込み**  
11月7日(木)から13日(水)までに、  
下記まで電話にてご予約ください。  
定員になり次第、受付は終了します。  
**問い合わせ**  
大田原市総務課 ☎0287-23-1111

## 公募型樹木伐採の実施について

栃木県では、河川内に繁茂している  
樹木の伐採を、民間と協働して実  
施していきます。

個人・団体問わず、本人が伐採し、  
持ち帰っていただける方を募集いた  
します。(無償)

詳細については、栃木県ホーム  
ページ又は各土木事務所ホームペ  
ージをご覧ください。所定の様式に必  
要事項を記入の上、ご応募ください。

### 募集期間

10月25日(金)～11月8日(金)

### 問い合わせ

栃木県河川課☎028-623-2444

烏山土木事務所☎0287-83-1316

## 家族介護者交流会「ほっとすペース」 第5回目開催について

「介護の方法を学びたい」、「介護  
の悩みを話したい」、「介護者の仲間  
を作りたい」…。そんな思いをお持ち  
の方を対象に下記の集まりを開催  
します。皆さまのご参加をお待ちし  
ております。

**日時** 11月22日(金)

午後1時30分～3時

**会場** 小川総合福祉センターすこや  
か共生館 多目的集会室

**内容** 「お薬の話と体操ちょっとス  
トレッチ」

**講師** 町内薬剤師、認知症地域支援  
推進員

**対象者** 在宅で介護されているご家  
族の方。または介護に関心のある方  
など、どなたでも。

### 問い合わせ・申し込み先

地域包括支援センター

☎0287-92-1125

## 里親になりませんか

さまざまな事情で自分の家族と暮  
らせない子どもたちがいます。彼ら  
を自分の家に迎え入れ、温かい愛情  
と正しい理解でその成長をサポート  
する人が「里親」です。子どもたちの  
健全な成長のため、そして明るい未  
来のために、あなたにもできること  
があるかもしれません。詳しくは、  
下記までお問い合わせください。

**問い合わせ** 栃木県県北児童相談所

☎0287-36-1058

## なす風土記の丘資料館より

第27回特別展 那須の歴史をひも  
とくⅤ 「那須の古代窯業一瓦・須恵  
器の生産と流通」

**期間** 9月14日(土)～11月17日(日)

**場所** 湯津上館、那珂川館

**開館時間** 午前9時30分～午後5時

**休館日** 月曜日、祝日の翌日

〈関連イベントのお知らせ〉

### ●史跡ウォーク

**日時** 10月19日(土)午前9時～午後3時

**場所** 那珂川町・那須烏山市周辺

**定員** 30名 **参加費** 実費

### ●記念シンポジウム

**日時** 11月2日(土)午前9時30分  
～午後3時

**講師** 酒井清治氏(駒澤大学文学部教  
授)、山口耕一氏(下野市教育委員会)、  
清地良太氏(宇都宮市教育委員会)

**場所** ふるさと館(那珂川館に隣接)

**定員** 80名 **参加費** 無料

### 申し込み・問い合わせ

なす風土記の丘資料館

☎0287-96-3366 FAX0287-96-3340

## 第11回きつれがわ矯正展の 開催について

**日時** 10月26日(土) 午前9時30  
分～午後3時 ※雨天決行

**場所** 道の駅きつれがわ

**内容** 施設内見学、刑務所作業製品  
の展示即売、各種イベント等

**入場料** 無料(駐車場あり)

### 問い合わせ

喜連川社会復帰促進センター

☎028-686-3111

## 「ペット霊園那須烏山」

緑に囲まれた墓地公園・広々とした安らぎの園

☆火葬(最新ペット専用火葬炉)完備 ◎年中無休

☆合同墓地・個別墓地・納骨堂完備 ◎予約制

※小動物から超大型犬(40kg以上)

〒321-0526 那須烏山市田野倉660-1

フリーダイヤル **0120-82-3391**

(代表取締役 塩野日省三)

<http://www.petreien-nasukarasuyama.com/>

有料広告スペース(申し込み☎0287-92-1114)

## ～全ては土づくりから～

微生物の活動が土壌環境を整えます  
『国内原料100%』の有機質肥料

◎家庭菜園、花、芝生に

株式会社ピラミッド 栃木工場  
那珂川町芳井4-35

TEL **0287-96-4550**



有料広告スペース(申し込み☎0287-92-1114)

那珂川町ケーブルテレビ  
番組タイムスケジュール

時間	番組名
5:30	NewsなかがわTOWN
6:00	文字放送
6:30	
7:00	NewsなかがわTOWN
7:30	文字放送
8:00	なかTVチョイス
8:30	文字放送
9:00	NewsなかがわTOWN
9:30	文字放送
10:00	栃木県提供番組
10:45	文字放送
11:00	NewsなかがわTOWN
11:30	文字放送
12:00	なかTVチョイス
12:30	NewsなかがわTOWN
13:00	文字放送
13:15	企画番組・文字放送
13:30	
14:15	文字放送
14:30	NewsなかがわTOWN
15:00	文字放送
16:00	なかTVチョイス
16:30	文字放送
17:00	企画番組・文字放送
17:30	
18:00	文字放送
18:30	なかTVチョイス
19:00	文字放送
19:30	NewsなかがわTOWN
20:00	文字放送
20:15	企画番組・文字放送
20:30	
21:15	文字放送
22:00	NewsなかがわTOWN
22:30	文字放送
22:45	栃木県提供番組
23:30	NewsなかがわTOWN
0:00	文字放送
0:30	なかTVチョイス
1:00	NewsなかがわTOWN
朝まで	文字放送

★お知らせ★

都合により予告なく番組を変更する事があります。電子番組表(リモコンの「番組表」ボタン)で確認をお願いします。

★ケーブルテレビ企画番組

日付	番組名
10/14～10/20	敬老会総集編
10/21～10/27	わかあゆ認定こども園 うんどうかい
10/28～11/3	なかのご認定こども園 うんどうかい
11/4～11/10	ひばり認定こども園 うんどうかい
11/11～11/17	『我がこと・丸ごと』地域づくり推進事業講演会

★なかTVチョイス

日付	番組名
10/14～10/20	N-1グランプリ①
10/21～10/27	N-1グランプリ②
10/28～11/3	第14回南那須地区音楽祭①
11/4～11/10	第14回南那須地区音楽祭②
11/11～11/17	那珂川町ブランドスタンプラリー①

※毎日6:15および14:30から「なかちゃん体操」を放送します。(各回10分程度)

危険物取扱者保安講習会  
開催のご案内

下記のとおり実施しますので、お知らせいたします。  
**開催日** 11月1日(金)  
 給油取扱所の部 午前9時30分～  
 一般の部 午前1時30分～  
**開催場所** 那須烏山市保健福祉センター(那須烏山市田野倉85-1)  
**申し込み期間** 10月10日(木)～18日(金) ※土・日・祝日を除く  
**申し込み先・問い合わせ** 消防本部 予防課(那須烏山市市長880-1)  
**問い合わせ** 那珂川消防署 ☎0287-92-2800

栃木県自動車整備振興会南那須支部  
交通安全・マイカー点検教室受講者募集

**日時** 11月16日(土)  
 午後1時30分～3時  
**内容** 日常点検及び簡単なトラブル対処法など  
**場所** 那珂川町商工会  
**申し込み** 町内の自動車整備振興会加盟工場まで  
**問い合わせ** (有)立花自動車(立花) ☎0287-92-2594

聴覚障害者用対応緊急通報  
FAX119について

現在の固定電話は、NTTの事業拡充によりインターネット回線が主流となり、従来の聴覚障害者用対応緊急通報FAX119はつながりにくくなっています。  
 そのため、通報の際はFAX番号0287-28-5112をご利用ください。  
**問い合わせ** 栃木北東地区消防指令センター ☎0287-23-5111

合同就職説明会・面接会の開催

那珂川町・那須烏山市などで構成する、南那須地区雇用協会が主催で、那珂川町・那須烏山市内企業への就職希望者を対象として、説明会及び面接会を開催いたします。予約は不要です。  
**日時** 11月8日(金) 午後1時30分～4時(最終受付 午後3時)  
**場所** 風月カントリー倶楽部  
 那須烏山市城山2641  
 (烏山自動車教習所近く)  
**問い合わせ** ハローワーク那須烏山 ☎0287-82-2213

近くて便利！なパソコン屋さん ☺ パソコンお助け烏山

パソコンお助け烏山が選ばれる理由  
 ①全品 Windows10(iMac 除く)  
 ②全品 Microsoft Office(Word, Excel) 搭載  
 ③全品 点検・整備・クリーニング済み

中古パソコン絶賛販売中

パソコン修理 対応迅速！他店で修理不可でも、まずはご相談ください。

パソコン教室 完全個人レッスン！同じこと何回でも聞いてください！

9:00～19:00(土日祝営業) ご相談は ☎0287-82-7345

パソコンのお悩みなら POKI!! 中古パソコン販売・修理・Web制作・ソフト開発・パソコン個人指導

facebook twitter パソコンチラシはSNSをご覧ください！

〒321-0801 栃木県那須烏山市金井 2-5-9  
**パソコンお助け烏山** ベンチャープラザ那須烏山 5号室

有料広告スペース(申し込み ☎0287-92-1114)



# 地域おこし 協力隊 奮闘記



こんにちは、地域おこし協力隊の磯野です。協力隊として2年目の活動に入りました。現在、活動の1つで八溝ししまるを使った料理の考案、レシピ作成、PRをしています。八溝ししまるを那珂川町の特産品として、多くの人に美味しさを広め、日常的な食材として普及してほしいと思います。取り組んでいます。

今回は八溝ししまるについて紹介したいと思います。

八溝ししまるとは、栃木県・茨城県・福島県の3県にまたがる八溝山系地域でとれたイノシシのお肉で、那珂川町の特産品です。イノシシ肉は、脂肪分が多いというイメージがありますが、カロリーは豚や牛に比べて低く、健康によい栄養素がたっぷり詰まった食材で、血液をサラサラにして若さを保つ多価不飽和脂肪を牛の2倍以上含んでいます。そして、体の働きを助けて、調子を整える大切

な栄養素であるビタミンB群を豊富に含んでいて、肥満対策や糖尿病、動脈硬化、貧血の予防、体力増進に効果的です。

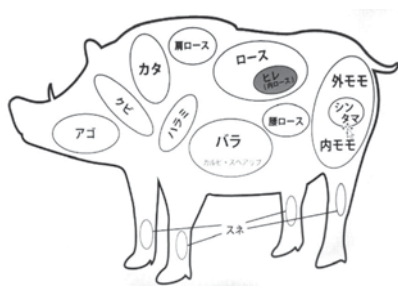
八溝ししまるは、イノシシ専門の那珂川町加工施設で衛生的に加工、出荷される全てのイノシシ肉の放射性物質検査をしてから、安全な肉のみを流通させています。もも、肩背ロース、挽肉、ウインナー、フランクフルト、スペアリブ、もも串など様々な部位が販売されています。是非ご賞味していただければと思います。

今年度は2つの食のコンテストに八溝ししまるを使ったオリジナル料理を応募しています。八溝ししまる、那珂川町のPRに繋がればと思っています。

特産物の販売、PRを通して那珂川町の発展のために少しでも力になりたいと思いますので、今後も皆様のご支援よろしくお願ひ致します。

**お知らせ**

ながわ元気フェスタ2019に創生ながわ(株)として出店します。出店商品は「八溝ししまると地元野菜のおでん」と「和風だしうどん」です。皆様のご来場をお待ちしております。



今年度は本年にちなみ、考案したイノシシ料理レシピを広報ながわに掲載しています。手軽に家庭でも作れるレシピになっていきますので、是非お試しください。広報11月号では『猪肉のピカタとモロッコインゲンのサラダ』、12月号では『猪肉のみそチゲ鍋』を掲載



猪肉と季節野菜のスパイシーカレー → (広報4月号に掲載)



←猪肉のハンバーグステーキ (広報5月号に掲載)

今月は13ページで「猪肉のミートドリア」のレシピを紹介しています！

**お詫びと訂正**

広報ながわ8月号5ページ、町政(まちづくり)懇談会開催のお知らせで、開催日と会場に誤りがありました。正しくは下記のとおりです。お詫びして訂正します。

10月18日(金)→会場：小川南体育館  
10月21日(月)→会場：小川総合福祉センターすこやか共生館

**10月1日現在の人口**  
(住民基本台帳)

男	8,160人 (-13)
女	7,944人 (-18)
計	16,104人 (-31)
世帯数	6,022 (-10)

( )内は前月との比較

**うづういえ**

佐藤 航	高野 奨馬	磯 尚樹	平野 乃愛	(氏名) (父母の名)
有 洋平	知 哲也	衣 大助	真奈美	和親
谷 田	富 山	小 口	馬 頭	(住所)

掲載は希望者のみです。  
8月21日～9月20日  
受付分 敬称略

**おくやみ**

太田 政夫	杉本 昭二	小池千恵子	田野實恵一	川上 實	小泉 キヨ	岡山 昭次	鈴木 トキ	屋代 春枝	宮岡 隆	高野 セツ	伊藤 イソ	小河原フジ子	笠井 源三	伊藤 英男	川崎 ナカ	荒井 章二	磯 貞夫	小堀てる子	(氏名) (年齢) (住所)
(89)	(92)	(68)	(59)	(91)	(91)	(92)	(95)	(85)	(84)	(92)	(89)	(91)	(90)	(75)	(87)	(68)	(85)	(91)	
東戸田	片平	谷田	小川	小川	小川	大山郷	大山下郷	大山下郷	大内	富山	北山	和見	健武	馬頭	馬頭	馬頭	馬頭	馬頭	

## 秋季特別展 「ポール・ジャクレー展」 ～浮世絵に魅せられたフランス人画家～



第169回

若い女性が物憂げな表情で細長い煙管を口にしています。大きな黒い帽子に小さな黒い靴、漆黒の花模様が浮き出た黒

い服と全身黒づくめの中、幾重にも重なって広がる白い襟がまるで蓮の花びらのようです。

この版画を制作したのは、浮世絵の流れを汲む「新版画」で活躍したフランス人の画家、ポール・ジャクレー(1896-1960)です。

ジャクレーはミクロネシアの島々や朝鮮、日本で取材した作品を制作していますが、晩年には新しい画材を求めて世界旅行に出かけました。半年間に及ぶ旅行の最初に立ち寄ったのが香港です。ジャクレーは香港の赤柱で、この女性をスケッチしました。

ジャクレーは、友人に宛てた手紙でこの作品についてこう書いています。「婚約した女性がかぶる帽子を頭上にのせたその女性は、自宅前で何をすることもなく座っていた。彼女の表情には喜びと不安が入り混じり、その姿はまるで汚泥から生える美しい蓮の花のようであった。」

渋みのある銀色を背景に、黒の装いが美しい作品ですが、水彩で描かれた原画では、女性が身につけている帽子や服はオレンジ色でした。ジャクレーは原画から版画を制作するときには全身黒の服装に作り変えたのです。それにより、白い襟の華やかさが強調され、「婚約」というおめでたさを感じられます。同時に、結婚を控えた女性の複雑な心情といったものまでもが伝わってくるようです。

展覧会では、この版画とともにスケッチや原画を並べて展示します。この美しい作品がどのような課程を経て制作されたのか、また、ジャクレーがこの作品でどのようなことを表現したかったのかなど、思いを馳せながらご覧ください。

馬頭広重美術館 主任学芸員 長井裕子



ポール・ジャクレー「黒い蓮華、中国」(個人蔵)

### 【会期】

前期 10月14日(月祝)まで  
後期 10月19日(土)～11月24日(日)

### 【ミュージアムトーク】

10月19日(土) 午後1時30分～ 当館学芸員

### 【入館料】

大人 700円(630円)  
高・大学生 400円(360円)

※( )は20名以上の団体料金

※中学生以下は無料

※障害者手帳等をお持ちの方とその付き添い1名は半額

### 【特別協力】

稲垣ジャクレーテレス、羅龍煥、羅智靖、富田聖三、  
横浜美術館(敬称略)

### 平成30年度 那珂川町観光協会写真コンテスト受賞作品



優秀賞「黄金の棚田」

撮影者：田代 宏明さん(塩谷町) 撮影地：小砂

### 昴21弦楽四重奏団公演のお知らせ

那珂川町も後援している、那珂川町ふるさと大使「玉川克」氏が所属する楽団の公演が開かれます。この機会に是非ご鑑賞ください。

日時 11月23日(土) 午後3時開演  
(午後2時30分開場)



場所 那須野が原ハーモニーホール大ホール

料金 全席指定

一般2,000円、学生1,000円(大学生以下)

※未就学児の入場はご遠慮ください。

プレイガイド

那須野が原ハーモニーホール ☎0287-24-0880

受付時間 午前9時～午後5時

